

---

Fredningsforslag i Svendborg Kommune

## Vejstrup Ådal

Udarbejdet af Danmarks Naturfredningsforening,  
Revideret 22. september 2023



Foto: Bert Wiklund/bwfoto.dk

Dato: 22. september 2023

Sagsbehandler: Lena Bau

Kontaktoplysninger: [lena@dn.dk](mailto:lena@dn.dk) tlf.: 3110 9537

Fredningsnævnet for Fyn

Forslag til fredning af Vejstrup Ådal i Svendborg Kommune

Indholdsfortegnelse:

<b>1. Baggrunden for forslaget</b>	side 3
<b>2. Fredningsforslagets afgrænsning</b>	side 4
<b>3. Beskrivelse af fredningsområdet</b>	side 5
Landskabsformer og geologi	
Natur	
Natura 2000 og bilag IV-arter	
Kulturspor	
Offentlighedens adgang	
Friluftsliv	
Naturpleje og naturplejeaftaler	
Naturgenopretning	
Råstofindvinding og vandindvindingsinteresser	
<b>4. Frednings- og planlægningsmæssige forhold</b>	side 26
Eksisterende fredninger	
Zonestatus	
Lokalplaner	
Kommuneplanforhold	
Øvrige planforhold	
<b>5. Forslag til fredningsbestemmelser</b>	side 31
<b>6. Litteraturliste</b>	side 38

Bilag 1: Areal- og lodsejerliste

Bilag 2: Budgetoverslag

Bilag 3: Myndighedens bemærkninger til budgetoverslaget

Bilag 4: Screeningsnotat

Kortbilag 1: Fredningskort i 1:4.000 og oversigtskort i 1:25.000

## 1. Baggrunden for forslaget

Danmarks Naturfredningsforening fremsætter hermed i henhold til Naturbeskyttelseslovens § 36, jf. § 33 stk.3, forslag til fredning af Vejstrup Ådal i Svendborg Kommune, i alt 72 ha.

Vejstrup Ådal fra Vejstrup By til Storebæltskysten er et fantastisk naturområde, der i høj grad har undgået kultivering og intensiv udnyttelse. Ådalen leverer ægte østdansk landskabelig skønhed, ikke mindst langs åen med det bugtede forløb, der er friholdt for tekniske anlæg. Ådalen er en dyb kløft i landskabet med overvejende løvskov op ad skrænter og åbne græssede naturarealer indimellem. I dalbunden findes på den nedre del veludviklede elle/askesumpe.

De skovbevoksede skrænter og den megen bevoksning i dalbunden indrammer ådalen og giver den et lukket præg, hvilket især i sommerhalvåret skaber en eventyrlig stemning omkring selve vandløbet.

Vejstrup Ådal som landskabselement er markant fordi dets smalle og dybtskårne form med de stejle skovbevoksede dalsider afgrænser et smalt og lukket rum, der fra det omgivende landskab opleves som et tydeligt grønt strøg i et område, der ellers er domineret af dyrkede arealer.

Af gamle botaniske skrifter fremgår det klart, at ådalen har været helt eventyrlig for 150 år siden med alle kærtyper, overdrev, syd- og nordeksponeret skov, krat og vandplantesamfund i åen. Bland andet skrives der i Svendborg Avis den 4. august 1931 i en ekskursionsberetning om Vejstrup Aadal: "Vel ligger Vejstrupaadalen hen i fredfyldt tilstand og tilsyneladende ret uberørt, sandsynligvis fordi den ikke kan bruges til noget. Men så meget mere grund er der til, at man snarest mulig søger at få strækningen Vejstrup-Svendborgvejen til havet fredet ved lov. Ud fra geologiske, zoologiske og æstetiske synspunkter bør den skønhedsprægede natur være selvskrevet til at blive bevaret for efterkommerne".

Gennem de senere år er der givet dispensationer fra åbeskyttelseslinjen til plantning af frugtplantager og der er etableret områder med juletræer, hvilket ændrer landskabets ellers karakteristiske uberørthed.

Ådalens mosaik af forskellige naturtyper som skov, moser, enge og overdrev, giver grundlag for høj biologisk diversitet, men naturværdierne trues af flere faktorer, som foruden etableringen af frugtplantager, bl.a. er skovdrift og tilgroning på grund af manglende pleje, hvilket har medført, at en række arter, der tidligere er registreret i ådalen, er forsvundet.

På trods af den hidtidige relative ekstensive skovdrift i området, er der ingen beskyttelse mod fældning af træer, rydning af underskov og krat eller mod udtag af dødt ved. Skov med træer i mange aldersklasser og med tæt underskov af buske og urter er desuden en forudsætning for, at et område er egnet som levested for den strengt beskyttede hasselmus, der findes i ådalen. Samtidig er en række af de lysåbne naturområder truet af tilgroning på grund af manglende målrettet pleje. Kun en fredning kan sikre naturværdierne på lang sigt, og at der sker en naturmæssig hensigtsmæssig drift, også efter ejerskifter.

Fredningen skal sikre, at ådalen med sin mosaik af skov og lysåbne naturtyper bevares for eftertiden, og at der skabes grundlag for at øge naturværdierne. Store sammenhængende naturområder er afgørende for at sikre robuste naturområder, der forebygger isolering af bestande af dyr og planter. Samtidig skal fredningen sikre de landskabelige værdier ved at friholde ådalen for byggeri og andre landskabsforstyrrende elementer. Derudover skal fredningen fastholde og forbedre offentlighedens adgang til området således, at det bliver muligt at vandre gennem hele ådalen, fra Vejstrup til Storebælt, og ikke som nu, hvor der kun er tinglyst offentlig adgang på en del af strækningen ud til kysten.

Vejstrup Ådal indgår som en del af Geopark Det Sydfynske Øhav, der aspirerer til at blive UNESCO Global Geopark.

## **2. Fredningsforslagets afgrænsning**

Fredningsområdet strækker sig fra Vejstrup øst for Nyborgvej og ud til Storebælts kyst. Mod nord følger fredningsgrænsen skovenes og naturområdernes afgrænsning.

Mod syd følger afgrænsningen naturområdernes afgrænsning og ådalens markante landskabsformer. Et sideløb til Vejstrup Å er taget med i fredningsområdet på grund af sideløbets landskabeligt storslåede og dramatiske udformning som en dyb kløft med stejle skrånninger. Et areal med juletræer, mellem sideløbet og selve Vejstrup Ådal, er taget med i fredningsområdet på grund af arealets vigtighed i forhold til den oplevelsesmæssige værdi af ådalen, set fra Nyborgvej. Eksisterende bygninger, med undtagelse af de bygninger, som er relateret til spejdermæssig brug i den vestlige del af fredningsområdet, er udeladt.

Der er 16 ejendomme med i alt 16 ejere.

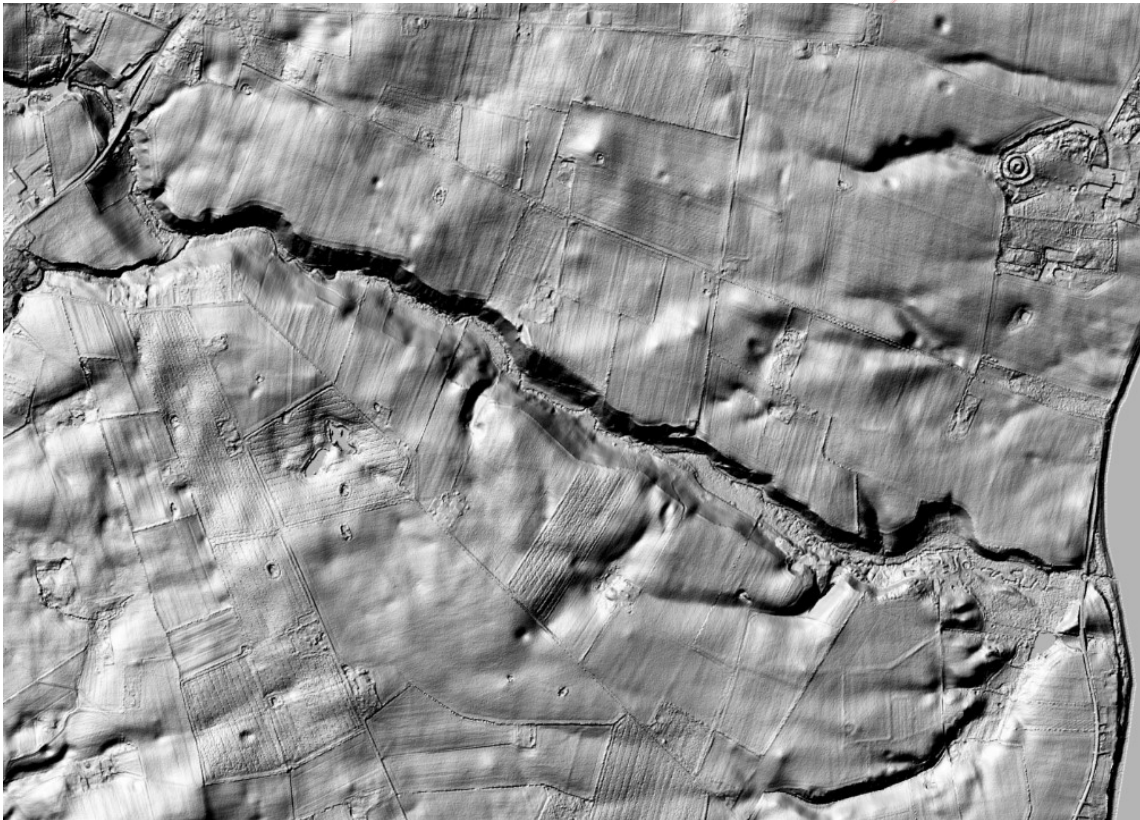
Fredningsforslagets afgrænsning fremgår af fredningskortet (kortbilag 1).

### 3. Beskrivelse af fredningsområdet

#### Landskabsformer og geologi

Vejstrup Ådal er en del af det Østfynske Dallandskab, der er et bølget morænelandskab mellem Svendborg og Hesselager. Morænelandskabet skæres igennem af smalle dale, bl.a. Vejstrup Ådal. Landskabet er skabt af is og smeltevand i den sidste istid, og dalene er tunneldale, som smeltevand dannede inde under isen. De er bevaret fordi de var fyldt op med dødis, da Bælthavisen gled hen over området og gav landskabet sin endelige form.

Mens de øverste jordlag overvejende består af moræneler, aflejret under flere isfremstød under sidste istid, Weichsel, findes der i området også aflejringer af "det hvide sand", der blev aflejret i søer og som flyvesand under samme istid. I selve ådalen er der ferskvandsaflejringer, som er afsat siden sidste istid.



*På skyggekart er det tydeligt at se landskabsformerne, og at Vejstrup Ådal er en smal ådal med stejle skrænter, især på den nordlige side © Kortviseren.dk.*

En malende beskrivelse af ådalen fra Svendborg Amt 1932 giver indtryk af den landskabelige skønhed og høje naturrigdom, som i høj grad kan overføres til nuværende tilstande:

## Vejstrup Aadal.<sup>\*)</sup>

Af Stud. mag. Chr. B. Graversen.

Den Del af Vejstrupaadalen, der i Dag skal passeres er med Hensyn til Naturforhold saa egenartet, at alle ens Begreber om dansk Aakarakter ganske omkalfatres. Naar vi forestiller os et dansk Aalandskab, ser vi i Almindelighed for os — naar vi undtager vore Klippeøer — et større eller mindre Vandløb, der slynger sig Vej gennem grønne Enge — kantet af Tagrør og Siv — og blidt — uden Brusen eller stærke Strømhvirvler — glider ud i Havet. Vejstrup Aa er paa vor Strækning derimod en ilter lille Bæk, der har skaaret sig et markeret Leje ned gennem en Dal, med et Aaløb fuldt af store Sten, til Tider fossende og skummende som en Elv, til andre Tider dog ogsaa fredeligt rindende med en munter Lyd, naar Vandet brydes af Stenene. De stejle Bakkehæld og Brinker ned mod Aaen frembyder et Syn af storslaet Skønhed og fremviser en Vegetation af en Fylde, Rigdom og Ejendommelighed i Artssammensætning, der virker ganske betagende. Paa en Del af Strækningen er Skraaningerne beklædt

<sup>\*)</sup> Her efter „Svendborg Avis“ 4. Aug. 1931.

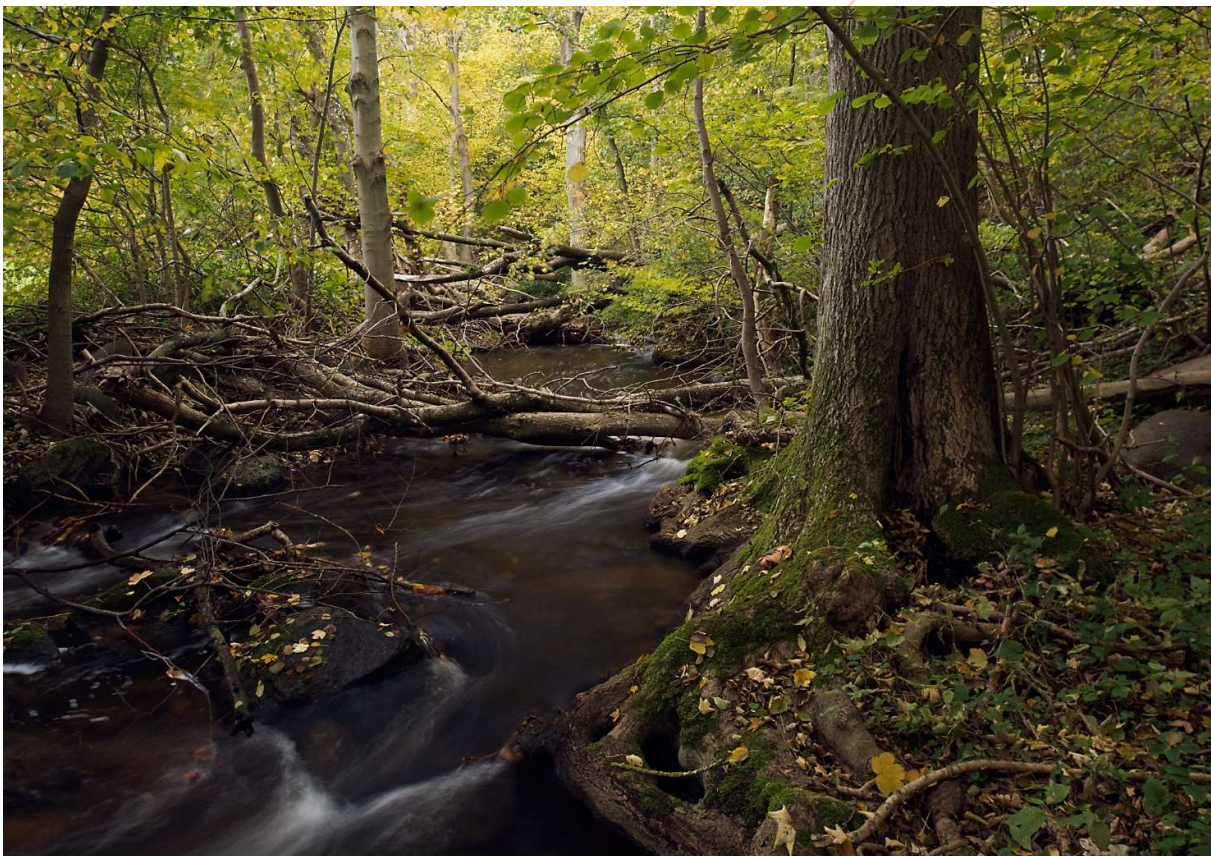
med Bøgeskov, paa andre Dele derimod bevokset med et tæt, filtret Krat, hvor mange af vore smukkeste Urter og Bregner klyngevis udgør Detaljerne i Landsskabet og vokser med en Frodighed, som kan føres tilbage til Vandtilførselen fra de mange Smaabække, der furer Skrænterne, til den kalkrige Jordbund og Solens yppende Virksomhed paa de mod Syd vendende Skraaninger. Det er saaledes, at Antallet af Blomsterplanter i Aaen og dens nærmeste Omgivelser udgør ca. Halvdelen af hele Danmarks, og af blomsterløse Planter er Antallet mindst dobbelt saa stort.

*Beskrivelsen af ådalen i 1931 vidner om store landskabelige og naturmæssige værdier.*

Vejstrup Ådal, på den strækning der indgår i fredningsforslaget, er friholdt for tekniske anlæg, og der er få bygninger i og omkring ådalen. Ådalen og det omgivende landskabs skønhed og værdi er anerkendt i Svendborg Kommunes kommuneplan 2021-2033, hvor fredningsområdet øst for Vejstrup, på baggrund af en landskabskarakteranalyse, er beskrevet som særligt karakteristisk, med særlige visuelle oplevelsesmuligheder og i god tilstand hvad angår landskabets karaktergivende elementer. Desuden er fredningsområdet beskrevet som særligt sårbar over for tiltag, som vil forstyrre landskabets uforstyrrede præg eller dominere terrænformen, og som et område, der skal friholdes for arealanvendelse, som vil stride mod områdets naturprægede udtryk.

Alligevel er landskabsværdierne i ådalen under pres fordi der i nyere tid er givet en række dispensationer fra åbeskyttelseslinjen til etablering af frugtplantager, og der er etableret bevoksninger med juletræer eller remiser.

Fredningsforslaget vil sikre og forbedre landskabsværdierne varigt.



*Den tætte vegetation skaber en eventyrlig stemning omkring vandløbet.  
Foto: Bert Wiklun/bwfoto.dk*

## Natur

Vejstrup Ådal er en mosaik af skov og lysåbne naturtyper som enge, overdrev og moser, der omkranser vandløbet Vejstrup Å, der har sit udspring ved Brændeskov vest for Vejstrup og som udløber i Storebælt. Vandløbet er ureguleret på sit forløb gennem fredningsområdet, og især på den første del er der stort fald, hvilket på nogle strækninger får vandløbet til at minde om en brusende elv. I henhold til statens Vandområdeplan for 2022-2027 har Vejstrup Å høj økologisk tilstand, hvilket er den tilstand, der sigtes på at opnå for alle overfladevande jf. kravene i EU's vandrammedirektiv. Vandløbet er omfattet af naturbeskyttelseslovens § 3 om generelt beskyttede naturtyper.

Botanikeren Emil Rostrup (1831-1907), der især blev kendt og anerkendt for bogen "Vejledning i den danske flora - 1860", var i en årrække lærer på Skaarup Seminarium syd for Vejstrup. I den periode opdagede han, at Vejstrup Ådal var en guldgrube af vild flora og ådalens og skovens særprægede vegetation har han beskrevet i en lille men grundig afhandling (En sydfynsk Aa).



*Vejstrup Å, der med sit uregulerede forløb og relative store fald, på visse strækninger minder om en brusende elv (Foto: Leif Bisschop-Larsen)*



## Skov

Af historiske kort fremgår det, at ådalen, som nu, længe har været en mosaik af skov og lysåbne naturtyper. I dele af fredningsområdet, bl.a. arealerne inden for ejerlavet Vejstrupgård, Vejstrup har skovkontinuiteten på arealerne på skrænterne været lang, i hvert fald tilbage til perioden 1809-1861, og formentlig en hel del længere, jf. Emil Rostrups jagttagelser. Det samme gælder den østlige del af fredningsområdet inden for ejerlavene Tiselholt Hgd., Skårup og Vejstrup By, Vejstrup, hvor de høje målebordsblade (historiske kort) viser en relativ lang skovkontinuitet.



Vejstrupgård, Vejstrup 1809-1861. Med skovsignatur langs åen (kilde: Geodatastyrelsen)



Det fremgår af de høje målebordsblade (1864-1899) at skovene i den østlige del af fredningsområdet har relativ lang kontinuitet, og at ådalen også den gang fremstod som en mosaik af skov og lysåbne naturtyper.

Emil Rostrup udgav en naturhistorisk skildring om Vejstrup Ådal med titlen "En sydfynsk Aa" i Skaarup Seminariums Aarskrift 1878-1879. Af fynske sjældne skovarter nævnes bl.a. Tandrod, Småbladet milturt, Svovlgul anemone, Aks-rapunsel, Storblomstret kodriver, Kambregne og Strudsvinge. Af disse arter kan kun Svovlgul anemone, Aks-rapunsel, Storblomstret kodriver og Småbladet milturt findes i ådalen i dag.

Skovene i Vejstrup Ådal domineres af bevoksninger af Bøg, Ask, Ahorn og Rød-el med forekomst af bl.a. Eg, Engriflet hvidtjorn, Alm. Hyld, Alm. Hæg og underskov af især Brombær, Vedbend, Alm. Gedeblad og Hassel. Enkelte steder er der mindre områder med Rødgran og andre steder forekomst af ikke-hjemmehørende nåletræer. Svampesygdommen Asketoptørre er skyld i at mange store Asketræer er væltede, hvilket har skabt lysbrønde, hvor underskov er vokset op. Især på nordsiden af Vejstrup Å er skrænterne stejle, og træerne som vokser her, vil til stadighed være i risiko for at vælte under særlige vejrforhold eller, som det gælder for Asketræerne, hvis de rammes af sygdom. Når de døde træer efterlades til naturlig nedbrydning, bliver der skabt levesteder for en række arter af bl.a. insekter og svampe.

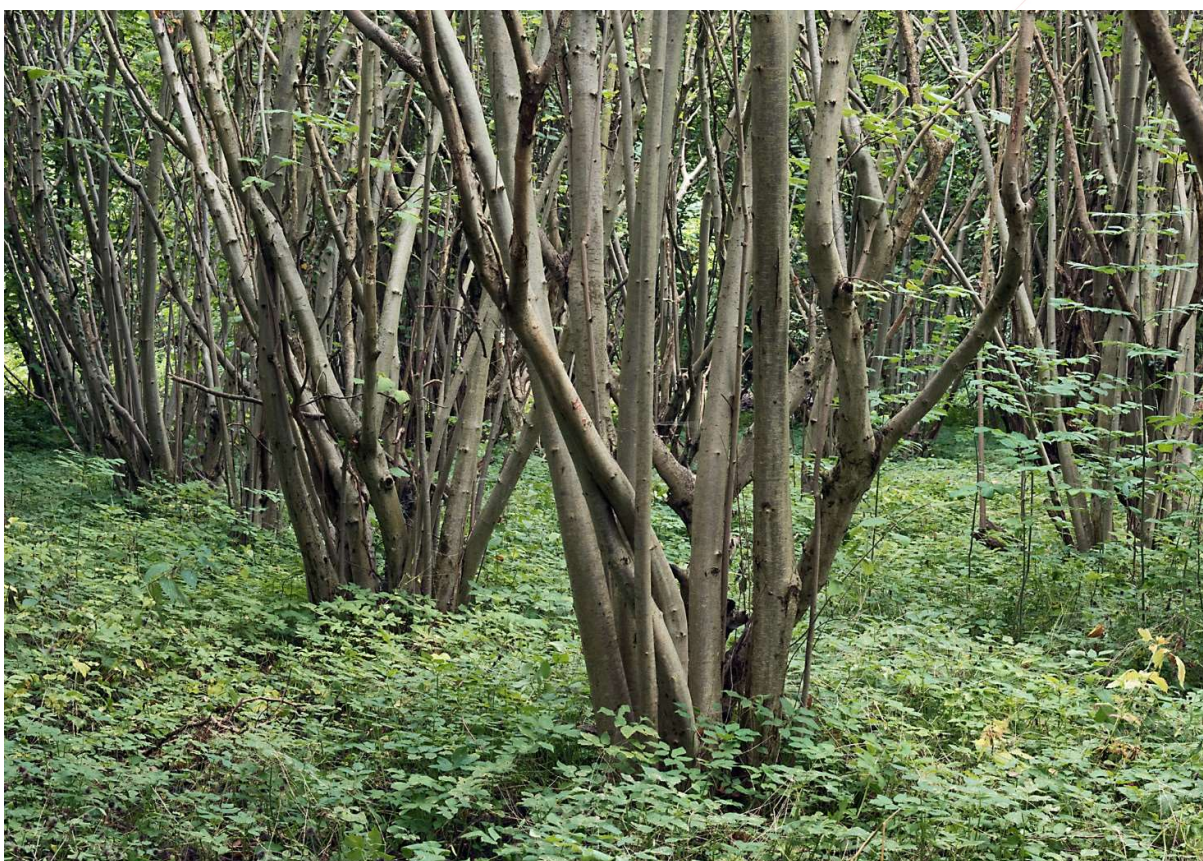


*Ask efter stormfald. Foto: Bert Wiklund/bwfoto.dk*

I den østligste del af fredningsområdet er der et mindre skovområde på ca. 3 ha med primært Hassel, som tidligere har været anvendt til stævningskov. Henrik Staun (skovrider gennem mere end 50 år og med særlig viden om stævningsskove) har

beskrevet stævningsskoven i Vejstrup Ådal som bl.a. "Skoven er særpræget og meget ejendommelig, adskiller sig stærkt fra alle andre fynske og langelandske skove først og fremmest gennem sin utrolige frodighed, sin stammerigdom og sin overalt meget tætte bestand af skæve, krogede og meget småkronede træer. Det gjorde indtryk på en fagmand". Desuden beskrives undervegetationen som usædvanlig frodig og veludviklet undervækst af bl.a. Alm. Hæg, Hassel, Fuglekirsebær, Kvalkved, Benved og Engriflet hvidtjørn.

Stævningskov er en gammel driftsform, hvor man udnytter løvtræernes evne til at danne nye skud fra rod eller stød. Afhængig af træarten, skal stævningen udføres på en rotationsbasis over en 5-30-årig periode. Træet blev brugt til blandt andet brænde, stolper og hegn. En stævningskov er typisk meget artsrig, fordi den med driften bliver holdt lysåben, hvilket giver mulighed for en frodig bundvegetation.



*Stævningskov i den østlige del af fredningsområdet. Foto: Bert Wiklund/bwfoto.dk*

Både af hensyn til de naturværdier, der er tilknyttet stævningskov, og af hensyn til den kulturhistoriske fortælling, lægger fredningsforslaget op til, at stævning i skoven kan genoptages med nedskæring til rod på op til en fjerdedel af arealet i hver stævningsperiode.



*I den østlige del af fredningsområdet ligger en hasselskov, som tidligere har været drevet som stævningskov. Fredningsforslaget lægger op til, at denne skov fortsat må drives som stævningskov.*

Der er registreret mere end 300 plantearter i ådalen, som er karakteristiske arter for skov eller lysåbne naturtyper som enge, overdrev og moser (data trukket fra Naturbasen, Miljøportalen).

Af arterne tilknyttet skoven skal især nævnes Avnbøg, Alm. mangeløv, Bredbladet mangeløv, Dunet steffensurt, Engriftlet hvidtjørn, Fladkravet kodriver, Hvid anemone, Kvalkved, Lund-fredløs, Nyrebladet ranunkel, Skavgræs, Skov-galtetand, Skov-skræppe, Skov-star, Skovsyre, Stor fladstjerne, Stor konval og Vedbend. De er alle positivarter, det vil sige arter, som er følsomme over for påvirkninger, der forringer naturtilstanden. Når disse arter er til stede, er der derfor tale om naturområder med god eller relativ god naturtilstand, hvor også en række mere almindelige arter trives.

Som noget helt særligt for Vejstrup Ådal skal også nævnes Gul anemone og Svovlgul anemone. Sidstnævnte er en steril hybrid mellem Hvid Anemone og Gul anemone.

Imidlertid er også en række karakteristiske og sjældne skovarter på Fyn, som Blå anemone, Kantet kohvede og Sanikel forsvundet fra Vejstrup Ådal, og området rummer ikke længere fordums tiders botaniske storhed.

Skov er den naturtype, som et flertal af Danmarks mere end 30.000 arter er tilpasset, og mange truede arter findes kun i skovene. Især svampe og insekter er talrige, hvoraf mange er tilknyttet dødt ved.

I Vejstrup Ådal er der registreret mindst 6 svampearter opført på den danske Rødliste 2019 som truede, næsten truet eller sårbare arter. Det gælder Gulfodet vokshat, Grøngul vokshat, Pigget frynsehinde, Skæv muslingesvamp, Krybende blødsporesvamp og Prægtig rødblad. De to arter af vokshatte er tilknyttede lysåbne naturtyper.

Naturværdierne i skovene i Vejstrup Ådal er ikke underlagt en reel beskyttelse. På trods af status som *fredskov* er der intet til hinder for at foretage fældninger, herunder renafdrift og udtagning af dødt ved. *Fredskov* betyder blot, at skoven altid skal drives efter skovlovens regler, og skovloven er en rammelov, der ikke fastsætter driftsmæssige begrænsninger eller standarder for trævalg.

Lang skovkontinuitet med skov af forskellige arter af hjemmehørende træer i forskellige aldersgrupper og med en frodig underskov samt døende træer og dødt ved, har afgørende betydning for en høj biodiversitet. Selvom driften af skovene i Vejstrup Ådal på nuværende tidspunkt er relativt ekstensiv, hvilket formentlig skyldes de stejle skrænter og den våde bund i ådalen, er der behov for varig sikring af naturværdierne og behov for at sikre grundlaget for at øge biodiversiteten. Fredningsforslaget lægger derfor op til at 34,5 ha udlægges til urørt skov.

### Lysåbne naturtyper

Fredningsområdet rummer i alt 22 ha lysåbne naturområder som enge, overdrev, strandeng, vandhuller og moser. De dominerende naturtyper, ud over skov, i Vejstrup Ådal er overdrev, moser og enge. De lysåbne naturområder er omfattet af naturbeskyttelseslovens § 3 om generelt beskyttede naturtyper, hvilket betyder, at tilstanden ikke må ændres, men der er ingen plejepligt for privatejede lysåbne naturtyper, hvilket betyder, at et areal kan vokse sig ud af beskyttelsen.

Der er ingen større søer inden for fredningsområdet. De mindre vandhuller er oftest opståede som følge af menneskelig aktivitet, eks. ved mergelgravning. Det synes også at være tilfældet i Vejstrup Ådal. I hvert fald fremgår det af historiske kort, de høje målebordsblade fra 1866-1899, at søerne enten ikke fandtes på daværende tidspunkt eller de har form som en typisk mergelgrav.

Tilstedeværelsen af en mosaik af de forskellige naturtyper giver i sig selv potentiale for en høj biodiversitet, og at der i ådalen findes mere end 300 plantearter vidner da også om stor artsrigdom inden for et forholdsvis lille geografisk område.

Blandt fugtigbundsarterne skal nævnes en række værdifulde arter som Alm. Engkarse, Alm. Star, Top-star, Sumpstrå, Angelik, Eng-forglemmigej, Engkabbeleje, Eng-nellikerod, Enskællet sumpstrå, Glanskapslet siv, Hyldebladet baldrian, Kær-tidsel samt Sylt-star. Disse arter er værdifulde fordi de i en eller anden grad er følsomme overfor forringet naturtilstand (jf. metode til registreringer af beskyttede naturtyper, § 3). De indikerer altså, at det pågældende naturområde stadig har en god eller relativ god naturtilstand, og en hel række andre arter vil derfor også kunne trives i området.

Af arterne på overdrevene er der karakteristiske arter som Alm. Knopurt, Alm. Kællingetand, Blåhat, Dværg-perikon, Græsbladet fladstjerne, Gul snerre, Hare-star, Håret høgeurt, Kamgræs, Liden klokke, Mark-frytle, Mark-krageklo, Vellugtende gulaks, Muse-vikke, Stor knopurt samt Hunde-viol og som er værdifulde for overdrev på samme vis som de nævnte fugtigbundsarter, og derfor også indikerer god eller relativ god naturtilstand.



*Tyndakset gøgeurt (Foto: Leif Bisschop-Larsen)*

Derudover findes der i Vejstrup Ådal fire arter af orkidéer; Maj-gøgeurt, Tyndakset gøgeurt, Ægbladet fliglæbe og Skov-hullæbe, som alle er fredede. I slutningen af 1800-tallet fandtes sågar også Salep-gøgeurt, en orkidé som nu er på Rødlisten 2019 som "næsten truet" og som kun findes meget få steder i landet.

En række arter er forsvundet fra de lysåbne naturtyper i Vejstrup Ådal i nyere tid. Det gælder bl.a. relativt almindeligt forekommende arter som Hedelyng, Djævelsbid, Dværg-star, Hundesalat og Håret viol, men også sjældne arter som Vand-klaseskærm, Kost-nellike og Bittermælk-gyvelkvæler, der på Rødlisten 2019 er registret som henholdsvis næsten truet, truet og regionalt uddød.

De lysåbne naturtyper er dynamiske og har brug for tilbagevendende "forstyrrelser" så som afgræsning og høslæt af vegetationen for at forblive lysåbne. Historisk set har disse gamle ekstensive driftsformer skabt og vedligeholdt de meget værdifulde naturområder med overdrev, enge og lysåbne moser. Disse driftsformer er i mange tilfælde ikke længere rentable, og er derfor ophørt. Ophører driften vil arealerne gro til i krat og skov, hvorved de lyskrævende arter, som er tilknyttet naturtypen, forsvinder. Da man som privat lodsejer ikke er forpligtet til at pleje sine naturområder, og eftersom plejemyndigheden (kommunen) ikke har en plejeret, risikerer endnu flere naturområder at gro til og vokse ud af den beskyttelse, der ellers findes jævnfør naturbeskyttelsesloven.

I Danmark skyldes tilbagegangen i biodiversiteten især manglen på naturlig dynamik, at naturen gror til på grund af manglende naturpleje, påvirkes med næringsstoffer og drænes. Samtidig har effektiviseringen af landbruget betydet at mange af de lysåbne naturområder er blevet inddraget i landbrugsdriften, som dermed er forsvundet. Naturen mangler derfor plads.

Med fredningsforslaget ekstensiveres en række arealer over tid således, at arealet med lysåbne naturtyper øges, og der indføres en plejeret for tilsyns- og plejemyndigheden, kommunen, således at naturværdierne kan bevares og øges.



*Svovlgul anemone. En sjælden hybrid mellem Hvid og Gul anemone.  
Foto: Bert Wiklund/bwfoto.dk*

### Fauna

Vejstrup Ådal er levested for en række dyrearter tilknyttet de forskellige naturtyper. Af de mere spektakulære kan nævnes hasselmus, sort egern, grønspætte og gul engmyre.

### *Hasselmus*

Hasselmusen, som ikke er en egentlig mus men en syvsover, lever fortrinsvis i løvskove og blandingskove med træer i forskellige aldersklasser og en tæt underskov af især Hassel, Brombær og Alm. gedeblad. Underskoven er meget vigtig, da det er her, en stor del af føden findes. Hasselmusens føde varierer med årstiden og består af bladskud, blomsterknopper, pollen, nektar, frugt, nødder og insekter.

Hasselmus får et til højst to kuld unger årligt, og hvert kuld består af 3-4 unger. Selvom ungerne kan klare sig selv efter ca. 40 dage, bliver de først kønsmodne året efter.

I sommerhalvåret tilbringer hasselmusen det meste af tiden i vegetationen, men om efteråret går den i vinterhi i en rede på eller i jorden, eks. i en hulhed ved en træstamme, under en træstub eller under en sten.

Hasselmus spreder sig i landskabet via vegetationen, og vil meget sjældent bevæge sig over ubevoksede områder. Det er derfor vigtigt at sikre sammenhængende korridorer mellem dens levesteder, både mellem forskellige skovarealer inden for det enkelte område, men også imellem geografiske områder.

På grund af artens langsomme formeringsevne, ringe spredningsevne, dens krav til levesteder og fordi tætheden af hasselmus i et optimalt habitat kun er på 3-4 dyr pr. hektar, er den meget sårbar over for forstyrrelser som kratrydning, fældninger og fragmentering. Sker forstyrrelserne i sommerhalvåret, bl.a. ved nedrivning af reder, kan det være fatalt for en bestand, og sker forstyrrelserne når dyrene er i vinterhi, er de immobile og kan ikke flygte.

I Vejstrup Ådal er der fundet mindst en hasselmusrede (bekræftet af Helle Vilhelmsen). Da hasselmusen er på habitatdirektivets bilag IV om strengt beskyttede arter, betyder det, at arten ikke må slås ihjel, og at der er forbud mod at forstyrre dem eller ødelægge deres yngle- og rasteområder. Hasselmusen er desuden fredet og på Rødliste 2019 er arten angivet som truet, fordi der er en stor risiko for, at den uddør i Danmark.

Skovene i Vejstrup Ådal er som tidligere nævnt fredskov, hvilket ikke er en beskyttelse af naturværdierne, men derimod et krav om at der til stadighed skal være skov på arealet. Fredskov indebærer ikke et forbud mod konventionel skovdrift, herunder renafdrift af arealer, tynding, fjernelse af underskov eller udtagning af dødt ved.

Fredningsforslaget indeholder udlægning af skovarealerne til urørt skov for at sikre bevarelse af eksisterende naturværdier og øge biodiversiteten på sigt. Urørt skov i Vejstrup Ådal vil have positiv effekt på områdets egnethed som levested for hasselmus dels fordi der ikke vil være hugst, herunder renafdrift og rydning af underskov, dels fordi skovbilledet fortsat vil være præget af naturlig dynamik, bl.a. med vindfældede træer, der skaber nye lysninger og derved lys til underskoven. Desuden vil der være træer i forskellige aldersklasser, og udgående træer og dødt ved.





*Hasselmus (Foto: DN)*

### *Sort egern*

Egern findes i to varianter, rød og sort, men da der er tale om den samme art, kan de parre sig og danne levedygtigt afkom. Fordi generne for den røde pels er stærkere end for sort pels, forsvinder den sorte farve i løbet af nogle generationer. Meget tyder på, at der på store dele af Fyn, indtil for ca. 200 år siden, kun fandtes sorte egern. Omkring år 1800 var Danmark næsten ryddet for skov, men med skovforordningen i 1805 begyndte staten at plante nye skove og give tilskud til private jordejeres skovplantning. Formentlig har det røde egern spredt sig på Fyn fra nogle isolerede bestande i takt med at skovarealet øgedes, men det er også muligt, at det røde egern er udsat på Fyn fra andre dele af landet. Uanset er den røde variant nu den mest forekommende på Fyn.

Det sorte egern findes dog fortsat især på Fyn, herunder Vejstrup Ådal, men også på Langeland, hvor sorte egern blev sat ud i 2011, fordi også røde egern var forsvundet fra øen. Herved sikres bevarelse af den sorte variant.

Egern er generalister hvilket betyder, at dens fødevalg spænder bredt, og den har da også både nåletræsfrø, hasselnødder, bog, agern, bør og dyrisk føde som fugleunger på menuen. Arten lever især i skov, men kan også findes i haver og parker, hvor der er gamle træer og tæt underskov imellem.

Egern er fredet.



*Sort egern i Vejstrup Ådal. Både de røde og de sorte egern er oftest hvide på bugen.  
(Foto: Leif Bisschop-Larsen)*

### *Grønspætte*

Frem til begyndelsen af 1900-tallet ynglede grønspætten i store dele af landet, men derefter forsvandt den fra øerne, og i dag yngler arten primært i Jylland. Den er dog i de senere år igen dukket op på Langeland og Fyn, herunder Vejstrup Ådal, hvor der er registreret ynglende grønspætte flere gange, senest i 2022.

Grønspætten er en skovfugl, der foretrækker blandskov eller løvskov med lysåbne græsbevoksede partier. Den lever især af myrer, som den fanger ved at hakke huller i myretuer, hvorefter den stikker sin lange klæbrige tunge ind i tuen, hvor både myrer, pupper og æg klistrer sig fast. Men grønspætten tager også, som andre spætter, biller og larver som den finder i især døde træer, samt insekter, bær og frugt.

Redehullet hugger grønspætten i døde træer, eller også bruger den forladte redehuller fra f.eks. stor flagspætte.



*Grønspætte ved redehul med unge. Foto: Bert Wiklund/bwfoto.dk*

Da grønspætten er udpræget standfugl vil den kunne opleves året rundt på dens levesteder.

Udlægning af skovene i Vejstrup Ådal til urørt skov, hvor der til stadighed vil være udgående og døde træer, samt fastholdelse af ådalen som en mosaik af skov og lysåbne naturtyper forventes at forbedre områdets egnethed som levested for grønspætten betydeligt.

#### *Gul engmyre*

I den østlige del af fredningsområdet ligger et overdrev med mange tuer af gul engmyre. Tuerne vidner om, at arealet ikke har været opdyrket i mange år.

Hver tue er sin egen koloni, og her lever myrerne stort set hele deres liv under jorden. Temperaturen i tuen skal være omkring 28 grader for at myrerne trives. Myrerne lever af den honningdug, som rodlusene omkring rødderne af planterne på tuerne producerer. Rodlusene bliver "holdt" af myrerne i de kamre, hvor planterødderne er. Hvis der er for mange rodlus i hvert kammer risikerer lusene at dø af sult, og derfor holder myrerne dem nede i antal ved at æde de nyeste individer, når rodlusene formerer sig.

Sidst på sommeren, under de helt rette vejrforhold, forlader de modne kønsdyr tuerne, og parringen finder sted i luften. Efter parringen dør hannerne, og hunnerne begynder nu at søge nye lokaliteter, hvor de kan slå sig ned.

Græsningstrykket på et areal er afgørende for forekomsten af gul engmyre. Hvis græsningstrykket er for lavt, vil vegetationen skygge på tuerne, og den optimale temperatur vil være svær at opnå. Ved et for højt græsningstryk, vil der være for mange forstyrrelser af tuerne. I Vejstrup Ådal er området med gul engmyre ved at gro til på grund af manglende pleje.



*Gul engmyre. Foto: Bert Wiklund/bwfoto.dk*

Det er sagsrejsers vurdering, at der hverken i lovgivningen eller den praktiske forvaltning, findes andre konkrete tiltag end fredning, der kan sikre områdets store naturværdier mod hverken pludselig eller langsom forringelse, og som kan sikre grundlaget for at øge biodiversiteten.

### **Natura 2000 og bilag IV-arter**

Natura 2000-områder er et netværk af beskyttede naturområder i EU og områderne udgøres af fuglebeskyttelsesområder (jf. Fuglebeskyttelsesdirektivet), habitatområder (jf. Habitatdirektivet) og Ramsar-områder (jf. Ramsar-konventionen). Et område kan være omfattet af en eller flere af de tre typer beskyttelse.

I Danmark er der udpeget 250 Natura 2000-områder, og hvert område er udpeget for at beskytte særlige naturtyper og arter, det såkaldte udpegningsgrundlag.

Inden for Natura 2000-områderne er myndighederne forpligtet til at arbejde for, at de arter og naturtyper, som områderne er udpeget for at beskytte, opnår gunstig bevaringsstatus.

Derudover er en række arter på habitatdirektivets bilag IV beskyttet både inden for og uden for Natura 2000-områderne. Beskyttelsen betyder, at der er forbud mod ødelæggelse af yngle- og rasteområder og forbud mod forstyrrelser.

Vejstrup Ådal er ikke en del af et Natura 2000-område, men ådalen er levested for bilag IV-arten hasselmus. Som beskrevet i afsnittet ovenfor, vil hasselmusen nyde god beskyttelse via en fredning med udlægning af skov til urørt skov, da både ynglesteder og overvintringssteder vil være beskyttet mod bl.a. uforsætlig ødelæggelse af reder i forbindelse med fældning, rydning af underskov mm.

Sagsrejser bekendt er der ikke registreret flagermus eller andre arter på habitatdirektivets bilag IV i Vejstrup Ådal. Det er dog sandsynligt, at der i ådalen forekommer flere arter af flagermus. F.eks. er dværgflagermus, brunflagermus, vandflagermus og sydflagermus registreret i et skovområde ca. 4 km nord for ådalen. Fastholdelse af ådalen som en mosaik af mange forskellige naturtyper, herunder urørt skov med gamle træer, vil betyde, at der fortsat er fourageringsmuligheder og rastemuligheder for flagermus.

## **Kulturspor**

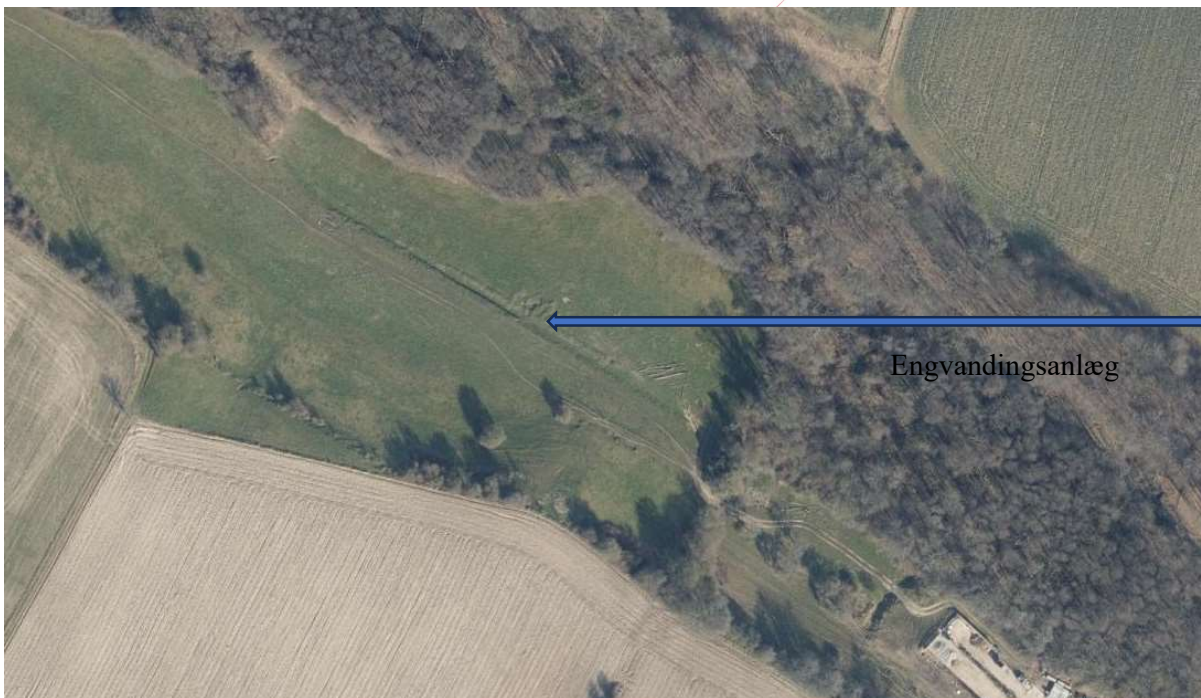
På grænsen til den nordvestligste del af fredningen er der registreret et fredet fortidsminde. Der er tale om en bro dateret i nyere tid, fra omkring år 1661, som senere er blevet forlænget med en betonhvælving. Broen afkaster en beskyttelseslinje ind i fredningsområdet.

Øst for Skårupøre Strandvej afgrænses fredningen mod nord af et kulturspor bestående af to granitsten, ledstolper, som har angivet indkørslen til det skovklædte område, jf. kortbilag 1.



Fotos fra Slots- og Kulturstyrelsens hjemmeside

Et velbevaret engvandingsanlæg med stensat rende og bevaret indløbsbygværk med rester af stem ses på den østlige del af matr.nr. 16a Ø. Åby By, Skårup, og vidner om tidligere tiders bedrifter for at sikre en stabil græs- og høproduktion.



Engvandingsanlæg på matr.nr. 16a Ø. Åby By, Skårup

Desuden er der registreret 435 meter beskyttede sten- og jorddiger inden for fredningsområdet (kortbilag 1). Sten- og jorddigerne fortæller om landets inddeling i sogne, landsby- og herregårdsejerlav og om driften i marken. Digerne har ofte også en vigtig funktion som levesteder for planter og dyr.

Fredningen lægger ikke op til specifikke bestemmelser om fortidsminder og sten- og jorddiger, som derfor fortsat vil være beskyttet og blive administreret efter gældende lovgivning.

### **Offentlighedens adgang**

Der er offentlig adgang til området via en offentlig sti, der starter ved Nyborgvej i fredningsområdets vestligste del. Denne sti er en del af Øhavsstien. Stien langs åen slutter dog ca. 600 meter vest for Skårupøre Strandvej, hvor den drejer mod syd og forsætter ad Ågårdsvej. Øhavsstien er tinglyst på strækningen gennem ådalen.

For at sikre offentligheden mulighed for at opleve hele fredningsområdet, lægger fredningsforslaget op til at stien forlænges på det sidste stykke ud mod Storebælt, jf. fredningskortet. Stien er i praksis eksisterende som trampespor, men har ikke samme kvalitet som Øhavsstien, der eks. vedligeholdes ved fjernelse af væltede træer, og sporet er ikke afmærket. Fredningsforslaget lægger op til at stien kan fastholdes som trampespor, men giver kommunen som pleje- og tilsynsmyndighed mulighed for at sikre, at stien til enhver tid er farbar.

Den nuværende del af Øhavsstien er ikke egnet til cykling, og fredningsforslaget lægger derfor op til, at stierne fortsat kun skal være tilgængelige til fods. Dette er i overensstemmelse med tinglysningen af Øhavsstien.



*Øhavsstiens forløb gennem det foreslåede fredningsområde (Kilde: Svendborg Kommunes digitale kort)*

## **Friluftsliv**

Det er sagsrejsers vurdering, at friluftaktiviteter, ud over vandring, i ådalen ikke er forenelig med formålet med fredningen. Der er derfor lagt op til et forbud mod bl.a. sportsanlæg, klatrebaner, shelters og glampingtelte mm. Dog lægges der op til, at der fortsat kan være spejderaktiviteter i den vestlige del af fredningsområdet. Spejderfaciliteterne består af en toiletbygning og bålhytte/madpakkehus på matr.nr. 36a Ø. Åby By, Skårup, samt en hytte på matr.nr. 11 Vejstrupgård, Vejstrup. Bålhytten er tiltænkt som en facilitet alle besøgende kan anvende.

## **Naturpleje og naturplejeaftaler**

Det er formålet med fredningen at beskytte og forbedre området naturværdier og sikre de landskabelige værdier, og derfor skal behovet for og omfanget af naturplejen og naturplejeforanstaltninger fastsættes i en langsigtet plejeplan for hele området, som revideres med jævne mellemrum. Med fredningen gives kommunen som tilsyns- og plejemyndighed mulighed for at iværksætte naturpleje, hvor der er behov, og hvor lodsejer ikke selv har mulighed for det.

Plejen skal sigte mod at øge naturværdierne, og skal have særligt sigte mod forbedrede levevilkår for truede og/eller sjældne arter, herunder hasselmus, hvis behovet opstår.

Uanset at skovene foreslås udlagt til urørt skov, er det hensigten, at det skal være muligt at udføre plejetiltag i skovene, såfremt det kan bidrage til bedre vækst- eller levevilkår for lyskrævende truede og/eller sjældne arter. Derfor rummer fredningsforslaget en bestemmelse om, at der for at sikre de sjældne og/eller truede arter kan udføres plejetiltag i urørt skov såfremt plejeforanstaltningen fremgår af plejeplanen.

De lysåbne naturtyper er afhængige af en form for pleje, da de ellers gror til i krat og skov, hvorved de lyskrævende naturtypekarakteristiske arter forsvinder. Plejeplanen kan derfor indeholde plejetiltag som f.eks. græsning, høslæt og fældning af uønsket opvækst. Derudover kan plejeplanen indeholde mindre anlægsarbejder som opsætning af sædvanlige dyrehegn, mindre informationstavler og læskure.

## **Naturgenopretning**

Sagsrejser er ikke bekendt med aktuelle planer om naturgenopretning, herunder behov for vandløbsindsatser, i Vejstrup Ådal. Vejstrup Å har i henhold til datagrundlaget for vandområdeplanen for 2021-2027 opnået god økologisk tilstand, hvilket er målet for overfladevand jf. vandrammedirektivet.

Imidlertid, for at sikre at fredningen på sigt ikke vil være til hinder for et opstået behov for at foretage naturgenopretning, lægger fredningsbestemmelser op til, at naturgenopretning vil være muligt efter godkendelse fra fredningsnævnet.



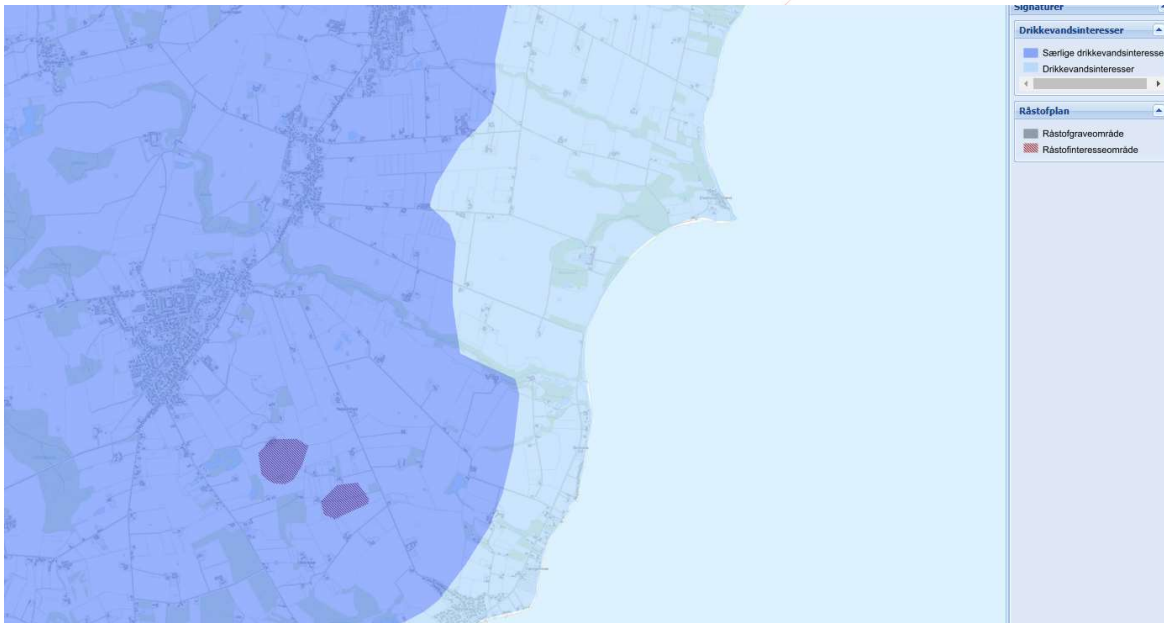
## Råstofindvinding og vandindvindingsinteresser

I Region Syddanmarks råstofplan 2020 er der hverken udpeget råstofgraveområder eller interesseområder for råstoffer inden for det foreslåede fredningsområde.

Af historiske kort, gamle og høje målebordsblade, fremgår, at der heller ikke tidligere er blevet indvundet råstoffer i området ud over mindre områder, hvor det er sandsynligt at mergel og/eller tørvegravning har fundet sted.

Størstedelen af det foreslåede fredningsområde ligger inden for et område, der i kommuneplan 2021-2033 er udpeget som område med særlige drikkevandsinteresser. Den resterende del af fredningsområdet ligger inden for et drikkevandsområde.

Fredningsforslaget lægger op til at sikre de geologiske værdier varigt ved at rumme bestemmelser om at der ikke må foretages råstofindvinding og i øvrigt foretages terrænændringer. Samtidig lægger fredningsforslaget op til, at visse landbrugsarealer med genopdyrkningsret ekstensiveres med dertil hørende ophør med anvendelse af pesticider, hvilket understøtter drikkevandsinteresserne.



*Vejstrup Ådal ligger inden for områder der er udpeget som særlige drikkevandsinteresser og drikkevandsinteresser. Der er ikke udpeget råstofinteresseområder i Region Syddanmarks Råstofplan (Kilde: Svendborg Kommunes digitale kort).*

## 4. Frednings- og planlægningsmæssige forhold

### **Eksisterende fredninger**

Der er ingen eksisterende fredninger inden for det foreslåede fredningsområde.

### **Zonestatus**

Hele fredningsområdet ligger i landzone.

### **Lokalplaner**

Der er hverken vedtaget lokalplaner eller forslag til lokalplaner inden for det foreslåede fredningsområde.

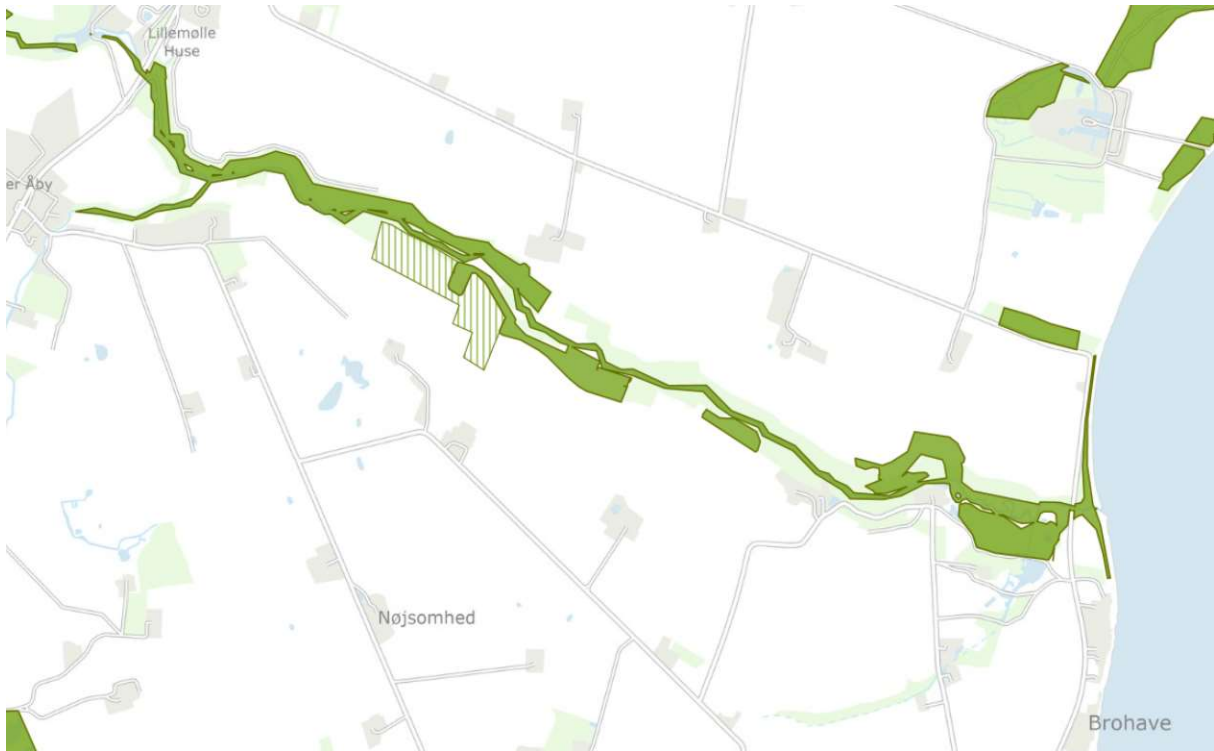
### **Kommuneplanforhold**

Der er en række udpegninger i Svendborg Kommunes kommuneplan (2021-2033) vedrørende Vejstrup Ådal. Fælles for dem er, at de sigter på at bevare og øge naturværdierne samt beskytte landskabsværdierne.

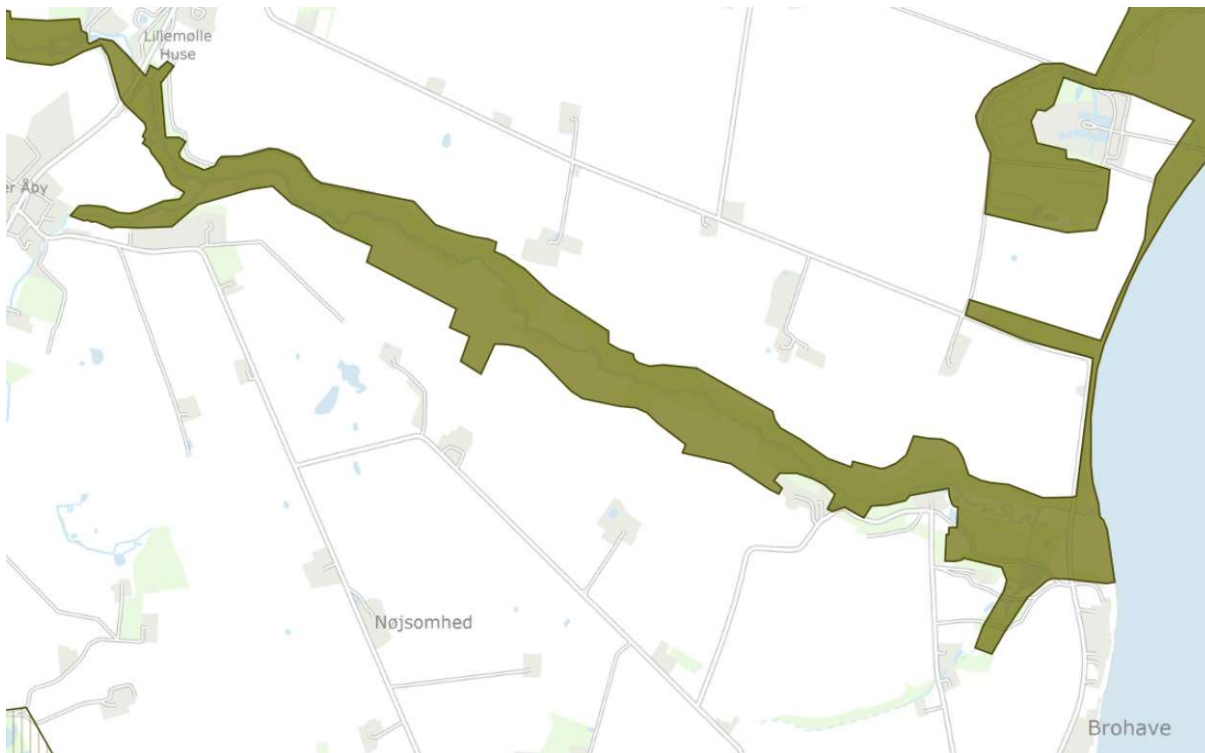
Fredningsforslaget er udarbejdet i overensstemmelse med den kommunale planlægning og understøtter denne.

### *Grønt Danmarkskort*

En stor del af fredningsområdet er udlagt som naturbeskyttelsesområde med særlige naturbeskyttelsesinteresser samt økologisk forbindelse i Grønt Danmarkskort.



*Grønt Danmarkskort: de grønne områder er naturområder med særlige naturbeskyttelsesinteresser mens det skraverede område er potentiel natur*



*Grønt Danmarkskort: En stor del af fredningsområdet er udlagt som økologisk forbindelse.*

Grønt Danmarkskort er et landsdækkende netværk af udpegede "naturområder med særlige naturbeskyttelsesinteresser", "potentiell natur", "økologiske forbindelser" og "potentielle økologiske forbindelser". Grønt Danmarkskort, som alle kommuner er forpligtet til at udpege, skal sikre en forstærket indsats for større og mere sammenhængende naturområder, og danne grundlag for en prioritering af naturindsatser.

Af Svendborg Kommunes kommuneplan fremgår bl.a. om mål for naturbeskyttelsesområder med særlige naturbeskyttelsesinteresser og økologiske forbindelser:

"Kommunens vilde plante- og dyreliv skal beskyttes, bevares, plejes og forbedres, og tilbagegangen i den biologiske mangfoldighed skal standses".

Fredningsforslaget understøtter kommunens mål for udvikling af naturværdierne i området. Størstedelen af de arealer, der i fredningsforslaget fremgår som arealer, der skal ekstensiveres, er i Grønt Danmarkskort udpeget som potentiel natur.

#### *Bevaringsværdigt landskab og større sammenhængende landskaber*

Stort set hele fredningsområdet er udpeget som "bevaringsværdigt landskab" og "større sammenhængende landskab".

Vejstrup Ådal beskrives i kommuneplanen som et særligt karakteristisk landskab, der skal beskyttes, og hvor områdets naturprægede og uforstyrrede karakter gør det

særligt markant. Derfor er det også sårbart over for tiltag, som vil bryde områdets uforstyrrelse. Det fremgår desuden, at området skal friholdes for arealanvendelse, som vil stride mod områdets naturprægede udtryk, og at området skal friholdes for arealanvendelse, som vil bryde områdets ubebyggede og uforstyrrede prægede dels dominere områdets markante terrænform.

Fredningsforslaget lægger op til at sikre og forbedre landskabsværdierne ved at have forbud mod plantning af udsigtshæmmende afgrøder, herunder energipil, juletræer, pyntegrøn mm. på en række landbrugsarealer. Desuden lægges op til en udfasning af frugtplantager og forbud mod etablering af nye læhegn samt forbud mod bebyggelse i hele fredningsområdet.

#### *Skovrejsning uønsket*

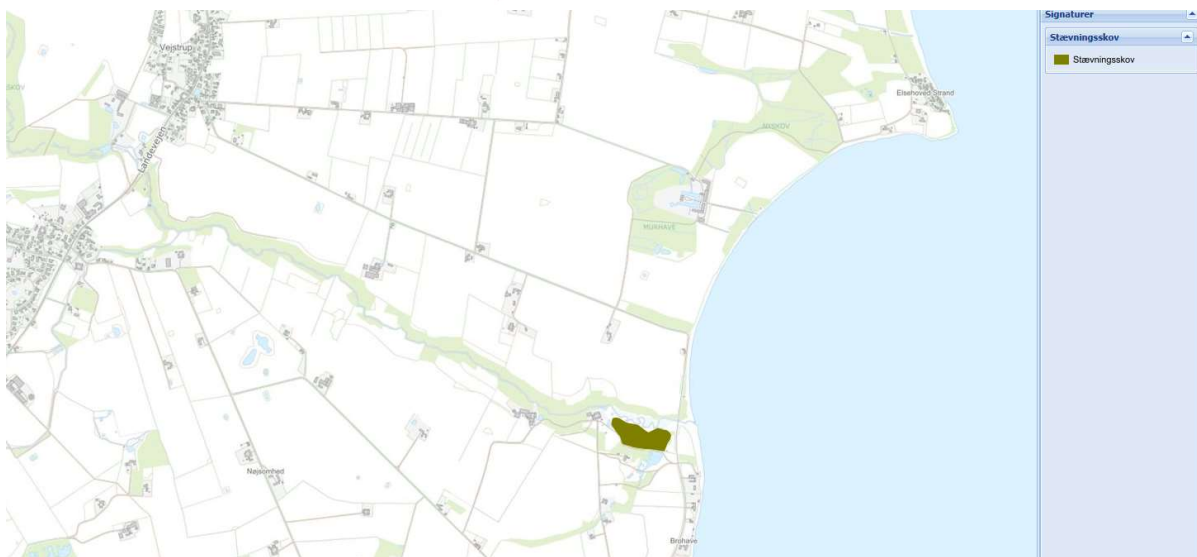
Skovrejsning er ifølge kommuneplanen uønsket inden for landskabsudpegningen for at sikre, at Vejstrup Ådal fortsat fremstår som et markant landskabs-element.

Fredningsforslaget understøtter udpegningen da der indgår forbud mod ny beplantning.

#### *Kulturhistoriske bevaringsværdier*

I den østligste del af det foreslåede fredningsområde ligger et areal på ca. 3 ha, der er udpeget som "kulturhistoriske bevaringsværdier". Området er tidligere drevet som stævningskov.

Fredningsforslaget lægger op til, at området fortsat kan drives som stævningskov for at sikre de kulturhistoriske værdier og give mulighed for at øge de biologiske værdier tilknyttet denne skovtype.



## Øvrige planforhold

### *Skovbegravelsesplads*

Svendborg Kommune og lodsejeren har pr. 1 juni 2022 indgået aftale om en skovbegravelsesplads på matr.nr. 1m Vejstrupgård, Vejstrup. Den daglige administration varetages af Skovbegravelse ApS, mens kommunen er den overordnede ansvarlige for administrationen. Af driftsaftalen mellem lodsejeren og Svendborg Kommune fremgår bl.a., at urnenedsættelsen skal foretages med marginal gravning og indvirkning på skoven, at der ikke må være anden beplantning end den i skoven naturligt forekommende samt at offentligheden har adgang til gravpladserne overalt i skoven, også uden for veje og stier. Desuden fremgår det af forpagtningsaftalen mellem kommunen og lodsejeren, at der alene må være skånsom skovdrift og at renafdrift ikke må forekomme. Aftalen rummer at op til 100 træer må anvendes til skovbegravelsesplads.

Fredningsforslaget lægger op til at bevare skovbegravelsespladsen under samme vilkår, som den drives på tidspunktet for fredningssagens rejsning, dog med den ændring, at skoven skal udlægges til urørt skov.

## **5. Forslag til fredningsbestemmelser**

### **§ 1 Fredningens formål**

#### **Fredningen har til formål**

- at bevare og forbedre naturværdierne og øge biodiversiteten, med særlig vægt på at fastholde ådalen som en mosaik af ureguleret vandløb, lysåbne naturområder som enge, moser og overdrev samt urørt skov, og at sikre og udvikle gunstige forhold særligt for sjældne og/eller truede arter, herunder hasselmus,
- at beskytte og forbedre de landskabelige værdier i området, med særlig vægt på at sikre ådalens fremtræden som et markant landskabelement med skovbevoksede dalsider vekslede med lysåbne naturarealer,
- at skabe grundlag for naturpleje,
- at medvirke til overholdelsen af Danmarks direktivmæssige forpligtelser med hensyn til at beskytte naturen,
- at sikre de geologiske værdier, så tunneldalen, som menes skabt af smeltevand under Bælthavisen, bevares med dets nuværende profil
- at sikre og forbedre offentlighedens muligheder for at færdes i området langs hele åen ud til kysten,

### **§ 2 Fredningsområdet**

Det fredede område omfatter ca. 72 ha, som fremgår af fredningskortet (kortbilag 1).

### **§ 3 Bevaring af området**

Stk. 1. Fredningsområdet fremtræder som en landskabeligt markant ådal med en mosaik af skov og lysåbne naturtyper. Fredningsområdet skal bevares i dets nuværende tilstand, medmindre en tilstandsændring er påbudt eller tilladt i de følgende bestemmelser eller tillades ved dispensation.

Stk. 2. Fredningsnævnets godkendelse erstatter ikke nødvendige tilladelser eller dispensationer, som skal indhentes ved andre myndigheder.

### **§ 4 Arealernes drift og anvendelse**

Stk. 1. Skov

- De på fredningskortet markerede skovarealer udlægges til urørt skov. Der må i den urørte skov ikke udføres nogen former for forstlig drift, eller jordbearbejdning. Foryngelsen af skoven skal ske ved naturlig foryngelse. Udgående træer, stubbe og dødt ved må ikke fjernes.
- Der må i den urørte skov alene foretages hugst/beskæring for at offentligheden kan færdes sikkert på stierne, herunder syge træer og delvis væltede træer, hvor der er overhængende fare for at træerne kan falde ned over stier, også under og efter påvirkning af vind. Ikke-hjemmehørende og invasive arter må til enhver tid fjernes. Det er desuden tilladt at fjerne de på tidspunktet for fredningens gennemførelse eksisterende bevoksninger af Rødgran. Herefter skal arealet henligge til naturlig succession. Ved hugst og beskæring der sker i forbindelse med at sikre offentligheden kan færdes sikkert på stierne, skal veddet blive liggende i skoven.
- Plejemyndigheden kan til enhver tid nedskære og fjerne risikotræer i det fredede område, når de kan falde over stier eller andre arealer med offentlig adgang. Det nedskårede materiale skal placeres andre steder i skoven.
- Fredningen er ikke til hinder for at der, i særlige tilfælde, kan udføres naturpleje i de dele, der er udlagt til urørt skov, såfremt plejen forbedrer naturværdierne. Et sådan særligt tilfælde kan fx være at skabe lysbrønde til lyskrævende sjældne eller truede arter eller at skabe et tydeligere skovbryn til fordel for hasselmus. Naturplejeforanstaltningerne skal være beskrevet i gældende plejeplan.
- Skoven på matr.nr. 5b Ø. Åby By, Skårup og 1a Tiselholt Hgd., Skårup, som angivet på fredningskortet, kan fortsat drives som stævningssskov, hvor nedskæring til rod er tilladt på op til en fjerdedel af arealet i hver stævningsperiode, som er specifik for den pågældende træart. Stævningen skal ske på en måde, der sikrer, at der ikke sker varig strukturskade på den bløde bund i området. Det nedskårede materiale skal fjernes fra skoven af hensyn til bundfloraen.
- Fredningen er ikke til hinder for, at der fortsat kan drives skovbegravelsesplads på matr.nr. 1m Vejstrupgård, Vejstrup, som angivet på fredningskortet. Praxis for urnenedsættelser og anden aktivitet på skovbegravelsespladsen skal følge nugældende betingelse, hvilket betyder, at der i forbindelse med urnenedsættelse kun må foretages marginal gravning og indvirkning på skoven, der må ikke plantes, og der må kun være minimal afmærkning af gravstedet, og ved afmærkning skal materialet være i naturmateriale. Arealet med skovbegravelsesplads må ikke udvides, og afmærkning af gravstederne må ikke intensiveres. Såfremt et gravsted eller arealet omkring et træ, der er udpeget til skovbegravelse, dækkes af væltede træer eller nedfaldne grene, må træet fjernes, men skal placeres andet steds i skoven. Derudover er det tilladt at fjerne opvækst omkring træer, der er udpeget til skovbegravelse, i en radius på op til 5 meter.



#### Stk. 2. Lysåbne naturtyper

- Lysåbne naturområder, herunder vandhuller, enge, overdrev, moser og andre områder omfattet af naturbeskyttelseslovens § 3, må ikke opdyrkes, sprøjtes med bekæmpelsesmidler, gødskes, omlægges, jordbehandles, tilsås eller tilplantes. Invasive arter må bekæmpes.
- Træer, der af sig selv vælter ind over lysåbne arealer, kan fjernes fra arealet.

#### Stk. 3. Landbrugsarealer

- Græssarealer med en genopdyrkningsret, og som på fredningskortet er angivet med signaturen "ny lysåben natur" ekstensiveres *permanent* og udlægges til lysåben natur. Arealerne må herefter ikke omlægges, jordbearbejdes, tilsås, gødskes, kalkes, behandles med pesticider eller lignende eller tilplantes med flerårige, udsigtshæmmende afgrøder som for eksempel energipil, juletræer, frugttræer, elefantgræs mm.
- Den del af matrikel 36a Ø. Åby By, Skårup, som er markeret med særlig signatur på fredningskortet, må ikke tilplantes med udsigtshæmmende afgrøder, herunder juletræer, pyntegrønt, frugttræer, energipil, elefantgræs, vildtremiser og lignende.
- Frugtplantagen på matr.nr. 22a Ø. Åby By, Skårup skal senest 25 år fra fredningens vedtagelse, fjernes og arealet ekstensiveres og overgå til lysåben natur. Arealet må herefter ikke omlægges, jordbehandles, drænes, opdyrkes, tilplantes, gødskes eller sprøjtes med bekæmpelsesmidler.
- Juletræsplantagen på matr.nr. 1a Ø. Åby By, Skårup skal fjernes og arealet overgå til almindelig landbrugsdrift uden flerårige udsigtshæmmende afgrøder eller til lysåben natur senest 10 år efter fredningens vedtagelse.

#### Stk. 4. Læhegn

Der må ikke etableres nye læhegn, medmindre etableringen af læhegn har til formål at sikre spredningsmuligheder for hasselmus eller andre sjældne og/eller truede arter. Etablering af nye læhegn må kun ske når placering, udformning og anvendelse af arter til nye læhegn er angivet i den gældende plejeplan.

### **§ 5 Terrænændringer, råstoffer, hydrologi mv.**

Stk. 1. Der må ikke foretages terrænændringer. Der må ikke fyldes op, graves af eller planeres. Råstoffer må ikke udvindes, heller ikke til eget brug.

Stk. 2. Fredningen er ikke til hinder for arkæologiske udgravninger i området efter fredningsnævnets godkendelse.

Stk. 3. Der må ikke etableres nye grøfter eller dræn. Plejemyndigheden kan dog i særlige tilfælde godkende nye grøfter og dræn, hvis formålet er at muliggøre naturpleje og forbedre naturværdierne.

Stk. 4. I de urørte skovarealer og lysåbne naturarealer må alene eksisterende gennemgående dræn og grøfter vedligeholdes af hensyn til afvanding af ovenfor liggende arealer. På øvrige arealer må eksisterende dræn og grøfter vedligeholdes.

## **§ 6 Bebyggelse**

Stk. 1. Der må ikke opføres nogen form for bebyggelse, herunder skure, boder, jagthytter, transformerstationer, drivhuse og lignende.

Stk. 2. Tilbygning til og udvendig ombygning af eksisterende bygninger kræver tilladelse af fredningsnævnet med hensyn til størrelse samt udformning, inkl. materiale- og farvevalg.

Stk. 3. Fredningen er ikke til hinder for anbringelse af sædvanlige læskure for får, kreaturer og lignende efter Fredningsnævnets godkendelse af udformning, størrelse og placering.

Stk. 4. Fredningen er ikke til hinder for midlertidig anbringelse af skurvogne eller skure, der i kortere perioder er nødvendige for naturpleje (max. 6 uger).

## **§ 7 Faste konstruktioner og anlæg**

Stk. 1. Faste anlæg og konstruktioner, som f.eks. tårne, vindmøller, tankanlæg, solcelleparker og master, må ikke etableres inden for fredningsområdet, og der må ikke føres luftledninger over arealerne.

Stk. 2. Der må ikke etableres ny udendørs belysning af nogen form.

Stk. 3. Etablering af sportsanlæg som golfbaner, skydebaner, motorbaner, ridebaner m.m. er ikke tilladt. Der må heller ikke opføres klatrebaner, shelters, glampingtelte og lign.

Stk. 4. Hegn i forbindelse med naturpleje må opsættes, hvis hegnet ikke begrænser offentlighedens adgang efter naturbeskyttelsesloven. Hegn skal være almindelige landbrugshegn (trådhegn) til husdyrbrug.

Stk. 5. Der må opsættes informationstavler til formidling af fredningen på foranledning af plejemyndigheden og efter aftale med lodsejeren.

Stk. 6. Der må ikke anlægges nye veje eller ændres belægning på eksisterende veje. Veje og stier må vedligeholdes med samme materiale.

Stk. 7. Fredningen er ikke til hinder for etablering af de nødvendige foranstaltninger i forbindelse med pleje, , f.eks. stenter, drikkeanlæg, fangfolde og lignende.

## **§ 8 Offentlighedens adgang**

Stk. 1. Offentligheden har alene adgang til området til fods via eksisterende og nyt stiforløb, jf. fredningskortet. I skovbegravelsesområdet er der offentlig adgang til fods på hele arealet.

Stk. 2. Offentlighedens adgangs- og opholdsret i øvrigt følger af de almindelige bestemmelser i gældende love jf. naturbeskyttelseslovens regler.

Stk. 3. Plejemyndigheden udlægger nyt stiforløb som vist med særlig signatur på fredningskortet. Stiforløbet fastholdes som et trampespor, men kommunen kan sikre, at stien på alle tidspunkter er farbar ved bl.a. nedskæring af vegetation.. Plejemyndigheden skal inden for 1 år efter fredningens gennemførelse have etableret det på kortet viste nye stiforløb. Yderligere stier kan etableres efter aftale med lodsejerne og efter Fredningsnævnets tilladelse.

Stk. 4. Plejemyndigheden kan vedligeholde eksisterende træspang, der er udlagt på stien gennem fugtige områder samt forlænge disse hvis nødvendigt. Ligeledes kan plejemyndigheden udføre reparation og udskiftning af eksisterende broer over Vejstrup Å samt reparere rørunderløb, der krydser stien.

Stk. 5. Eksisterende og nye stier må ikke nedlægges. Fredningsnævnet kan godkende, at stiernes tracé kan ændres, såfremt den samlede stiforbindelse gennem landskabet ikke afbrydes, og offentlighedens mulighed for at opleve det fredede område ikke forringes.

Stk. 6. Hvor adgang til eksisterende stier forhindres ved hegning af hensyn til græssende dyr, skal stierne holdes åbne og tilgængelige for offentligheden med stenter, klaplåger, færiste eller lignende, eller ved at føre stien udenom eller imellem foldene. Det skal sikres, at uvane og opsøgende dyr ikke hindrer offentlighedens adgang.

Stk. 7. Hunde skal føres i snor.

Stk. 8. Plejemyndigheden sikrer, at stier som fremgår af fredningskortet holdes åbne, eks. ved at fjerne væltede træer, der skal efterlades i skoven.

Stk. 9. Plejemyndigheden sikrer, at de stier som fremgår af fredningskortet, er afmærkede i terrænet og dermed synlige for publikum.

## **§ 9 Pleje**

Stk. 1. Pleje af de fredede arealer kan gennemføres efter den til enhver tid gældende plejebekendtgørelse (nugældende er BEK nr. 924 af 27. juni 2016).

Stk. 2. Plejemyndigheden, kommunen, udarbejder en plejeplan over det fredede område senest 2 år efter fredningens gennemførelse med efterfølgende revision hvert 5.-10. år. Der skal gives grundejere, forpagtere og Danmarks Naturfredningsforening mulighed for at udtale sig om forslaget til plejeplan.

Stk. 3. Plejeplanen kan f.eks. indeholde foranstaltninger som afgræsning, høslæt, fældninger m.v. med henblik på at sikre fredningens formål. Plejeplanen kan desuden indeholde mindre anlægsarbejder som opsætning af sædvanlige dyrehegn, mindre informationstavler og læskure.

## **§ 10 Retningslinjer for plejen**

Stk. 1. Plejen skal tilrettelægges således at den opfylder fredningens formål om at bevare og forbedre naturværdierne og øge biodiversiteten samt for at fastholde og forbedre de landskabelige værdier i området.

Stk. 2. Plejen skal særligt sigte mod at fremme vækst- og levevilkår for sjældne og/eller truede arter, herunder sikre, at der til stadighed er krat og underskov der understøtter hasselmusens levevis. Når det er nødvendigt for at fremme vækst- og levevilkår for truede eller sjældne arter, kan der udføres nødvendige plejetiltag i urørt skov, jf. §4 stk. 1, punkt 3.

Stk. 3. Arter der er angivet på Naturstyrelsens Sortliste som invasive, bekæmpes over alt inden for fredningsområdet. Såfremt en lodsejer ikke foretager nødvendig bekæmpelse, gennemfører plejemyndigheden så vidt muligt den fornødne bekæmpelse.

Stk. 4. Der må som udgangspunkt ikke tilskudsfores på arealer inden for fredningen. Plejemyndigheden kan anvise hvor på en ejendom inden for fredningsområdet tilskudsfoeding må finde sted, så særligt næringsfølsomme naturarealer friholdes.

## **§ 11 Naturgenopretning**

Fredningen er ikke til hinder for, at der kan ske naturgenopretning efter nærmere beskrivelse i en plejeplan. Genopretningsprojekter skal ske i overensstemmelse med et nærmere beskrevet projekt, som er forelagt berørte lodsejere, tilstødende lodsejere og Danmarks Naturfredningsforening til udtalelse samt godkendes af fredningsnævnet inden gennemførelse.

## **§ 12 Jagt**

Stk. 1. Jagt er tilladt i overensstemmelse med den til enhver tid gældende lov om jagt og vildtforvaltning samt offentlighedens adgang, jf. naturbeskyttelsesloven. For Øhavsstien skal der i forbindelse med jagt anvises et alternativt stiforløb, som er tydeligt markeret, og som bl.a. ikke er urimeligt længere, end det permanente, jf. tinglyste servitutter angående Øhavsstien.

Stk. 2. Vildtet må ikke tilskudsfores.

Stk. 3. Der må ikke opdrættes eller udsættes vildt.

### **§ 13 Særbestemmelser**

Stk. 1. Kortvarig teltslagning (op til 14 dage) er alene tilladt på matr.nr. 36a Ø. Åby By, Skårup til spejderformål.

Stk. 2. Øvrige midlertidige mindre anlæg til spejderaktiviteter er tilladt på matr.nr. 36a Ø. Åby By, Skårup og 1l Vejstrupgård, Vejstrup.

Stk. 3. Engvandingsanlægget på matr.nr. 16a Ø. Åby By, Skårup skal bevares. Plejemyndigheden kan efter aftale med lodsejer vedligeholde og synliggøre anlægget.

### **§ 14 Dispensation**

Fredningsnævnet kan meddele dispensation fra fredningsbestemmelserne såfremt det ansøgte, ikke vil stride mod fredningens formål, jf. Naturbeskyttelseslovens § 50, stk. 1.

### **§ 16 Retsvirkning**

Med Fredningsnævnets offentlige bekendtgørelse af sagens rejsning, jf. Naturbeskyttelseslovens § 37, får bestemmelserne for de skovarealer, der i henhold til § 4 er omfattet af bestemmelserne for skovarealer der udlægges til urørt skov, retsvirkning jf. § 37, stk. 3 i samme lov.

## Litteratur- og dataliste:

Arealinformation, Miljøportalen

MST.dk, [Beskyttede naturtyper](#)

Center for makroøkologi, evolution og klima, Københavns Universitet 2016. [Bevarelse af biodiversiteten i de danske skove.](#)

Dansk Botanisk Forening, Fynskredsen 2022, Henrik Tranberg. Vejstrup Ådal, udvalgte arter af karplanter og svampe.

DCE, Aarhus Universitet 2021. [Danmarks biodiversitet 2020, tilstand og udvikling.](#) Videnskabelig rapport nr. 465.

DCE, Aarhus Universitet 2018. [Teknisk anvisning til besigtigelse af naturarealer omfattet af Naturbeskyttelseslovens § 3 mv.](#)

[DOF-basen om Grønspætte.](#)

Miljøministeriet, Naturstyrelsen 2011. Helle Vilhelmsen. Forvaltningsplan, beskyttelse og forvaltning af hasselmusen og dens levesteder i Danmark.

[Naturbasen.dk om Gul engmyre.](#)

[Naturbasen.dk om Grønspætte.](#)

Rostrup, Emil. 1860. Vejledning i den danske flora.

Skaarup Seminariums Aarsskrift 1878-1879. Emil Rostrup. En Syddansk Aa.

Staun, Henrik. 2009.

Svendborg Amt 1932. [Vejstrup Aadal.](#) Stud. Mag. Chr. B. Graversen.

Svendborg Kommunes kommuneplan ([digital](#))

Trap Danmark:

Krüger, Johannes: *Svendborg Kommunes landskaber* i *Trap Danmark* på lex.dk. Hentet 21. juni 2022 fra [https://trap.lex.dk/Svendborg\\_Kommunes\\_landskaber](https://trap.lex.dk/Svendborg_Kommunes_landskaber)

Vilhelmsen, Helle (pers. Komm. 2022) angående forekomsten af hasselmus i Vejstrup Ådal.

# Bilag 1, areal-og lodsejerliste. Vejstrup Ådal

Lb. Nr.:	Matr.nr.:	Ejerlav:	Ønskes fredet:	NBL's bestemmelser om:				Sti/vej	Den 02-08-2023		
			Ca.ha.	Antal lodder	Å be-skyt-telse - § 16 ca.ha	§3 Søer, moser, enge, overdrev, strandenge, vandløb, - ca.ha	Strandbe-skyttelse § 15 - ca.ha	Fred-skov ca. ha	Ny - meter	Eksiste-rende - meter	Bemærkninger
<b>1</b>	1m 2a Vejstrupgård, Vejstrup 36b Ø.Åby By, Skårup		2,88 6,28 0,07	del af 1 del af 1	2,88 6,28 0,07	0,41 0,08 0,00	0,00 0,00 0,00	2,23 5,01 0,00	0 0 0	444 976 15	
<b>Samlet</b>			9,22		9,22	0,49	0,00	7,24	0	1.435	
<b>2</b>	11 Vejstrupgård, Vejstrup 36a Ø. Åby By, Skårup		0,08 1,81		0,08 1,80	0,01 0,00	0,00 0,00	0,00 0,00	0 0	25 25	
<b>Samlet</b>			1,88		1,88	0,01	0,00	0,00	0	25	
<b>3</b>	1a Ø. Åby By, Skårup		7,93	del af 1	3,06	0,86	0,00	0,00	0	0	
<b>Samlet</b>			7,93		3,06	0,86	0,00	0,00	0	0	
<b>4</b>	60 Ø. Åby By, Skårup		0,25	del af 1	0,00	0,18	0,00	0,00	0	0	
<b>Samlet</b>			0,25		0,00	0,18	0,00	0,00	0	0	
<b>5</b>	21e Ø. Åby By, Skårup		0,20	del af 1	0,00	0,12	0,00	0,00	0	0	
<b>Samlet</b>			0,20		0,00	0,12	0,00	0,00	0	0	
<b>6</b>	22a Ø. Åby By, Skårup		7,88	del af 1	7,86	0,95	0,00	0,00	0	0	
<b>Samlet</b>			7,88		7,86	0,95	0,00	0,00	0	0	
<b>7</b>	23n 3o Udgår		0,49		0,07	0,00	0,00	0,00	0	0	

Lb. Nr.:	Matr.nr.: Ejerlav:	Ønskes fredet:	NBL's bestemmelser om:	Sti/vej	Den 02-08-2023				
	Ø. Åby By, Skårup								
<b>Samlet</b>		0,49	0,07	0,00	0				
<b>8</b>	<b>23b Udgår</b> <b>Ø. Åby By, Skårup</b>								
<b>Samlet</b>		0,00	0,00	0,00	0				
<b>9</b>	16a 16h Ø. Åby By, Skårup	17,53 0,22	del af 1 del af 1	17,07 0,22	8,44 0,00	2,29 0,00	10		
<b>Samlet</b>		17,75	17,29	8,44	0,00	2,29	0	10	
<b>10</b>	5i 5h 5i <b>5a Udgår</b> 5b Ø. Åby By, Skårup 1m Tiselholt Hgd., Skårup	0,63 1,00 0,14 2,97 0,51	del af 1 del af 1 del af 1	0,63 1,00 0,14 2,94 0,13	0,00 0,00 0,00 0,81 0,45	0,00 0,00 0,00 1,21 0,51	0,00 0,00 0,00 2,06 0,00	0	0
<b>Samlet</b>		5,24	4,83	1,26	1,72	2,06	0	0	
<b>11</b>	<b>5k Udgår</b> <b>Ø. Åby By, Skårup</b>								
<b>Samlet</b>		0,00	0,00	0,00	0,00	0,00	0	0	
<b>12</b>	24a Vejstrup By, Vejstrup	3,12	del af 1	3,12	1,49	0,00	0,85	339	
<b>Samlet</b>		3,12	3,12	1,49	0,00	0,85	0	339	
<b>13</b>	<b>59a Udgår</b> 58a 59b 58c Vejstrup By, Vejstrup	1,07 0,92 0,14	del af 1	1,07 0,92 0,14	0,06 0,18 0,00	0,00 0,00 0,00	1,01 0,92 0,14	180 108 34	
<b>Samlet</b>		2,14	2,14	0,24	0,00	2,08	0	321	
<b>14</b>	16b Vejstrup By, Vejstrup	2,71	del af 1	2,71	0,38	0,00	2,48	510	
<b>Samlet</b>		2,71	2,71	0,38	0,00	2,48	0	510	
<b>15</b>	16g	0,14	0,14	0,00	0,00	0,14	0	15	



Lb. Nr.:	Matr.nr.:	Ejerlav:	Ønskes fredet:	NBL's bestemmelser om:	Sti/vej	Den 02-08-2023			
	16c		0,30	0,30	0,06	0,00	0,15	44	
	16e		1,67	1,67	1,41	0,00	0,81	6	
	16f		0,35	0,35	0,24	0,00	0,16	12	
	Vejstrup By, Vejstrup								
<b>Samlet</b>			2,47	2,47	1,70	0,00	1,26	205	77
	16								
	25a		2,25	2,22	1,84	0,30	0,38	305	
	25b		0,04	0,04	0,01	0,04	0,00	9	
	Vejstrup By, Vejstrup								
<b>Samlet</b>			2,28	2,26	1,85	0,34	0,38	314	0
	17								
	20b		1,86	1,86	1,18	1,19	1,26	208	
	67		0,09	0,09	0,00	0,09	0,00		
	Vejstrup By, Vejstrup								
	1a		1,83	1,74	1,74	1,83	0,00		
	1ak		0,98	0,66	0,01	0,98			
	Tisselholt Hgd., Skårup								
<b>Samlet</b>			4,75	4,35	2,94	4,09	1,26	208	0
	18								
	66d		0,03	0,00	0,00	0,00	0,00		
	7000n		0,01	0,01	0,00	0,00	0,00		
	7000m		0,13	0,13	0,00	0,00	0,00		
	Ø. Åby By, Skårup								
	7000s		0,04	0,04	0,01	0,00	0,00	12	
	7000g		0,08	0,08	0,01	0,08	0,00		
	Vejstrup By, Vejstrup								
	7000a		0,34	0,28	0,06	0,00	0,00		
	Tisselholt Hgd., Skårup								
<b>Samlet</b>			0,64	0,54	0,08	0,08	0,00	15	12
	19								
	Umatrikuleret areal		1,28	1,06	0,88			89	
<b>Samlet</b>			1,28	1,06	0,88	0,00	0,00	89	0
	I alt ha		72	63	22	6	20	831	2.729

## BILAG 2

Den 18. oktober 2022

# Budgetoverslag for forslag om fredning af Vejstrup Ådal

Danmarks Naturfredningsforening rejser om kort tid fredningssag for Vejstrup Ådal i Svendborg Kommune. I henhold til Naturbeskyttelseslovens § 36, stk. 5 skal et fredningsforslag ledsages af et overslag over de forventede omkostninger, der knytter sig til gennemførelsen af forslaget.

Fredningsforslaget omfatter ca. i alt ca. 108 ha fordelt på 18 lodsejere. Der er 0,82 ha offentligt ejede arealer inden for fredningsområdet, primært vejmatriler.

Den langt overvejende del af fredningsforslaget er registreret som § 3-natur jf. naturbeskyttelsesloven eller fredskov, jf. skovloven. Der ydes efter fast praksis ikke grundtakst for disse arealer.

Nedenfor angives et overslag over forventelige fredningserstatninger for fredningsområdet som helhed.

For området som helhed:

Areal (ha)	Regulering	Skønnet erstatning (kr./ha)	Sammenholdt med klagenævnssafgørelser	Bemærkninger	Skønnet erstatning i alt kr.
22,91	§ 3-beskyttede arealer	0	Klagenævnets faste praksis		0
5,25	Græsarealer, der skal overgå til lysåben natur + halv grundtakst inden for åbeskyttelseslinjen	30.000 + 1.850	Gl. Lundeborg NKN afgørelse af 14.12.2010	Skrånende arealer, som jf. luftfotos har henligget med græs igennem en årrække og som herefter skal udlægges til lysåben natur med samme restriktioner som § 3-natur	167.213
19	Urørt skov, jf. §4, stk. 1 som samtidig er fredskov	35.000	NKN 18.3.2009 om Agernæs Storskov	Arealernes topografi indgår i vurderingen.	

				Ingen grundtakst efter fast praksis	665.000
15,5	Urørt skov, jf. § 4, stk. 1 som ikke er fredskov, men inden for åbeskyttelseslinjen	35.000 + halv grundtakst 1.850	NKN 18.3.2009 om Agernæs Storskov	Ikke fredskovs-pligtige skovbevoksninger på arealer som ikke vurderes dyrkbare enten på grund af topografien eller på grund af nærheden til vandløb.	571.175
35,07	Landbrugsarealer med forbud mod plantning af udsigtshæmmende afgrøder inden for åbeskyttelseslinjen	1.500 + halv grundtakst 1.850	NMKN 26. april 2016 om Gl. Lejre og Ledreborg Allé		117.485
3,93	Landbrugsarealer med juletræer med forbud mod plantning af udsigtshæmmende afgrøder uden for åbeskyttelseslinjen + grundtakst	6.000 + 3.700	NMKN 26. april 2016 om Gl. Lejre og Ledreborg Allé		38.121
5,23	Areal med frugtplantage inden for åbeskyttelseslinjen, der skal nedlægges senest 25 år efter fredningens vedtagelse og overgå til lysåben natur	30.000 + halv grundtakst 1.850	Gl. Lundeborg NKN afgørelse af 14.12.2010	Matr.nr. 22a. Ø. Åby By, Skårup.  Arealets topografi indgår i vurderingen.  Arealernes potentiale som landbrugsjord er sammenlignelig med de arealer, der skal gå fra græs til lysåben natur.	166.576
2,3	Areal med frugtplantage inden for åbeskyttelseslinjen, med forbud mod udsigtshæmmende	6.000 + 1.850 halv grundtakst	NMKN 26. april 2016 om Gl. Lejre og Ledreborg Allé	Matr.nr. 58a Vejstrup By, Vejstrup	

	afgrøder efter ophør med frugtplantage senest 25 år efter fredningens vedtagelse.				18.055
823 m	Ny sti	60 kr./lbm	Klagenævnets faste praksis	Forlængelse af Øhavsstien ud til kysten	49.380
2.727 m	Eksisterende sti	0		Ingen kompensation eftersom der i forbindelse med Øhavsstien er udbetalt erstatninger, jf. tinglysninger	0
1,62	Umatrikuleret areal				
<b>I alt:</b>	107,6				<b>1.793.005</b>

**Danmarks Naturfredningsforening**Att. Lena Bau  
[lena@dn.dk](mailto:lena@dn.dk)Landskab og Skov  
J.nr. 2022 - 11169  
Ref. RAHVI/IDKSJ  
Den 11. november 2022**Miljøstyrelsens bemærkninger til budgetoverslag for fredningsforslag for Vejstrup Ådal**

Danmarks Naturfredningsforening har den 18. oktober 2022 fremsendt et budgetoverslag for forslag til fredning af Vejstrup Ådal i Svendborg Kommune med anmodning om Miljøstyrelsens bemærkninger, jf. naturbeskyttelseslovens § 36, stk. 5 og 6.

Det fremgår af det tilsendte materiale, at Fredningsforslaget forudsætter anlæg af en ny sti udover at tilsigte bevaring og forbedring af områdets naturværdier.

Miljøstyrelsen har følgende bemærkninger til budgetoverslaget:

Det fremgår af budgetoverslaget at 19 ha tildeles erstatning for "Urørt skov, jf. § 4, stk.1 som samtidigt er fredskov", I fredningsforslaget fremgår det "Skovene i Vejstrup Ådal domineres af bevoksninger af Bøg, Ask, Ahorn og Rød-el."

Miljøstyrelsen skal i den forbindelse henlede opmærksomheden på skovlovens §28 i Kapitel 4 om bestemmelserne om de beskyttede naturtyper, der hører til fredskov, men som udgøres af mindre arealer:

*"§28. Søer, moser, heder, strandenge eller strandsumpe, ferske enge og biologiske overdrev, der hører til fredskov, og som ikke er omfattet af naturbeskyttelseslovens §3, fordi de er mindre end de deri fastsatte størrelsesgrænser, må ikke dyrkes, afrundes, tilplantes eller på anden måde ændres.*

Afhængig af forekomsten af sådanne mindre beskyttede områder, kan erstatningen for visse delområder efter Miljøstyrelsens opfattelse være højt sat.

Det fremgår af det foreløbige fredningskort, at arealet med stævningssskov samtidigt har fået signaturen for urørt skov. Dette stemmer ikke overens med fredningsforslaget, hvori det fremgår for arealet med stævningssskov, at det "kan fortsat drives som stævningssskov, hvor nedskæring til rod er tilladt på op til en fjerdedel af arealet i hver stævningsperiode" (jf. § 4 stk. 1 i forslag til fredningsbestemmelser).

Miljøstyrelsen har umiddelbart ikke yderligere bemærkninger til det fremsendte budgetoverslag.

Miljøstyrelsen vil redegøre nærmere for sin holdning til fredningsforslaget, herunder dets afgrænsning og indhold, i forbindelse med det offentlige møde, fredningsnævnet afholder om fredningsforslaget.

Med venlig hilsen

Ida Søkilde Jelnes  
AC-tekniker  
+45 24 44 20 62  
[idksj@mst.dk](mailto:idksj@mst.dk)

Danmarks Naturfredningsforening  
Masnedøgade 20  
2100 København Ø

**Miljø og Teknik**  
**Team Natur**  
Svendborgvej 135  
5762 Vester Skerninge

xxxxxxx 2022

Sagsid: 22/23432  
Afdeling: Team Natur

## Budgethøring for forslag om fredning af Vejstrup Ådal.

Danmarks Naturfredningsforening har i mail af 18. oktober 2022 fremsendt budgetoverslag, for forslag om fredning af Vejstrup Ådal mellem Nyborgvej og kysten, i høring i Svendborg Kommune. Den lovfastsatte høringsfrist er fire uger og dermed den 15. november 2022. Svendborg Kommune kan tidligst behandle sagen i Kommunalbestyrelsen den 29. november 2022.

Svendborg Kommunes Teknik- og Miljøudvalg har den 10. november 2022 behandlet det fremsendte budgetoverslag for fredning af Vejstrup Ådal.

Teknik- og Miljøudvalget har følgende bemærkninger:  
Generelt synes erstatningsniveauet for græsarealer med opdyrkningsret (i alt 5,25 ha) og frugtplantage (i alt 5,23 ha), der skal overgå til lysåben natur (30.000 kr./ha), at være lavt sat sammenholdt med, at der i den verserende jordfordelingssag i skovrejsningsprojektet øst for Svendborg betales lidt over 200.000 kr./ha for den bedste jord. Herudfra vurderer Svendborg Kommune, at erstatningen nærmere ligger mellem 60.000-80.000 kr./ha.

Den skønnede erstatning på 3.350 kr./ha for tilplantningsforbud på landbrugsarealer (i alt 35,07 ha) er lavt sat sammenlignet med niveauet på 9.700 kr./ha, som der er givet i en ny fredning i Odense Kommune (Hesbjergkilen, 2021).

Den skønnede erstatningen for udlægning af urørt skov er ligeledes lavere end ved fredningen ved Hesbjergkilen. I vurderingen indgår dog, at en stor del af skovarealet står på stejle skrænter, hvor det er vanskeligt at drive skovdrift.

Budgetoverslagets øvrige erstatningsniveauer ses i tråd med praksis.

Svendborg Kommune vurderer således, at det fremsendte overslag for fredningererstatningen er optimistisk, og at fredningererstatningen samlet set vil blive væsentlig højere end budgetoverslaget.  
Der tages forbehold for, at høringssvaret endeligt godkendes af Kommunalbestyrelsen den 29. november 2022.

Svendborg Kommune opfordrer alle til at skrive sikkert via Digital post. Derfor bør du aldrig sende fortrolige personhenførbare oplysninger (CPRnr. helbreds- og økonomiske oplysninger) i en almindelig mail. Læs mere: <https://www.svendborg.dk/om-kommunen/digital-post-og-selvbetjening>



### Åbningstider:

Mandag-onsdag	Kl. 09.00-15.00
Torsdag	Kl. 10.00-16.30
Fredag	Kl. 09.00-14.00

Venlig hilsen

Dorit Fruergaard  
Biolog

Dir. tlf. +4562233446

## Bilag 4

### **Myndighedsskema – bilag til fredningsnævnets screeningsafgørelse efter miljøvurderingslovens § 10.**

#### **Forslag til fredning af Vejstrup Ådal**

Ifølge §8, stk. 2 1-2 i lov om miljøvurdering af planer og programmer og konkrete projekter (LBK nr. 1976 af 27. oktober 2021) skal myndigheden vurdere, om planer og programmer omfattet af lovens § 8, stk. 1, og som kun fastlægger anvendelsen af mindre områder på lokalt plan eller angiver mindre ændringer i planer og programmer, kan få væsentlig indvirkning på miljøet, og der derfor skal udarbejdes en miljøvurdering.


Jf. orientering fra Miljøstyrelsen af 22. maj 2018 om reglerne for miljøvurdering af fredningsforslag, skal sagsrejsere vurdere, om forslaget er omfattet af miljøvurderingsreglerne samt tilvejebringe det faktuelle grundlag for miljøvurderingen. Det er fredningsnævnet, der forestår at sende materialet i høring samt at modtage høringssvar, og det er ligeledes fredningsnævnet, der på baggrund af det tilvejebragte materiale træffer afgørelse om miljøvurdering.

Danmarks Naturfredningsforening har vurderet, at fredningsforslaget er omfattet af lovens § 8, stk. 2 og har derfor foretaget en screening af de forventede miljøkonsekvenser som følge af fredningsforslaget. Screeningen er foretaget med udgangspunkt i kriterierne i bilag 3 til lov om miljøvurdering af planer og programmer og af konkrete projekter, og vurderingen fremgår af nedenstående skema.

Det er fredningsnævnet, der jf. § 10 i miljøvurderingsloven træffer endelig afgørelse om hvorvidt der er krav om miljøvurdering eller ej på baggrund af oplysningerne i screeningskemaet.

Titel	Fredningsforslag for
Beskrivelse af fredningsforslaget	Fredningsforslaget omfatter ca. 108 ha Fredningen har til formål, at bevare og forbedre naturværdierne og øge biodiversiteten, med særlig vægt på at fastholde ådalen som en mosaik af lysåbne naturområder og urørt skov, og at sikre og udvikle gunstige forhold særligt for sjældne og/eller truede arter, herunder hasselmus. Samtidig skal fredningen beskytte og forbedre de landskabelige værdier, skabe grundlag for naturpleje, medvirke til overholdelsen af Danmarks direktivmæssige forpligtelser med hensyn til at beskytte naturen, sikre de geologiske værdier samt forbedre offentlighedens adgang for at færdes i området.



Kort over området		
Ansvarlig myndighed	Fredningsnævnet for Fyn  Adresse: c/o Retten i Svendborg Christiansvej 41 5700 Svendborg	
Sendes i høring hos	Miljøstyrelsen Tolderlundsvej 5 5000 Odense C <a href="mailto:mst@mst.dk">mst@mst.dk</a>  Svendborg Kommune Ramsherred 5 5700 Svendborg	
Omfatter fredningsforslaget forhold, der efter lovens § 8, stk. 1, nr. 1 og 2, betyder, at der skal udarbejdes miljørapport og -vurdering?:		
Er fredningsforslaget omfattet af lovens bilag 1 eller 2? (udgør rammen for fremtidige anlægstilladelser)	Nej	Forslaget udgør ikke rammen for fremtidige anlægstilladelser.
Medfører fredningsforslaget krav om miljøvurdering af virkning på et internationalt naturbeskyttelsesområde? (forventes at medføre væsentlig påvirkning af natura2000-område)	Nej	Fredningsområdet er ikke beliggende i eller i umiddelbar nærhed af Natura 2000-områder. De nærmeste Natura 2000-områder nr. 116 "Centrale Storebælt" og nr. 242 "Thurø Rev" ligger begge længere end 6 km fra Vejstrup Ådal.  Fredningen har bl.a. til formål at bevare og forbedre naturværdierne og øge biodiversiteten, hvilket skal ske ved naturpleje som eks. græsning eller høslæt af lysåbne arealer, og ved at udlægge skovene til urørt skov. Disse ændringer i driften har kun betydning helt lokalt for fredningsområdet, og vil derfor ikke medføre

		<p>væsentlig påvirkning af nærmeste eller andre Natura 2000-områder.</p> <p>Samlet set vurderes fredningsforslaget at have en neutral effekt på Natura 2000-områder.</p>
--	--	--

### Indvirkning på miljøet

Miljøparametre	Væsentlig betydning	Mindre betydning	Ingen betydning	Bemærkninger
Fredningsforslagets indvirkning på eller relevans for anden planlægning, lovgivning, projekter og aktiviteter			X	<p>Fredningsforslaget har ikke relevans for aktuelle projekter eller aktiviteter, og vil fremadrettet begrænse muligheden for bl.a. byggeri, opførelse af faste konstruktioner som vindmøller, solcelleparker og master samt etablering af sportsanlæg så som ridebaner, klatrebaner, skydebaner, golfbaner mm.</p> <p>Der er hverken udlagt råstofområder eller planlagt tekniske anlæg inden for fredningsområdet. Der er ingen eksisterende lokalplaner eller forslag til lokalplaner inden for fredningsområdet.</p>
Vurdering af fredningsforslagets miljømæssige indvirkning i forhold til størrelse, geografisk udbredelse og indbyrdes påvirkning			X	<p>Selve Vejstrup Å og en række af arealerne omkring åen er omfattet af naturbeskyttelseslovens § 3, fredskov og/eller strandbeskyttelseslinjen. Ådalen ligger som et markant og værdifuldt landskabselement omgivet af landbrugsarealer. Fredningen vil understøtte den allerede eksisterende beskyttelse.</p> <p>Forslaget vurderes ikke at have miljømæssige indvirkninger på de nævnte forhold.</p>
By- og kulturmiljø				
Bymiljø/bygninger		X		<p>Fredningsområdet indeholder alene tre bygninger, der fungerer som spejderhytte, bålhytte og toiletbygning/redskabsrum. Fredningsforslaget rummer</p>

				bestemmelser om, at der ikke må opføres nogen form for bebyggelse.
Fortidsminder			X	Der er i den østlige del af fredningsområdet et enkelt fredet fortidsminde bestående af to granitsten. Desuden er der ved fredningsområdets vestlige grænse et fortidsminde, der afkaster en beskyttelseszone ind i fredningsområdet. Ydermere er der ca. 435 meter beskyttede sten- og jorddiger. Fredningsforslaget indeholder ikke specifikke bestemmelser om fortidsminder, som derfor fortsat vil være beskyttet og administreret via gældende lovgivning.
<b>Befolkningens sundhed/sikkerhed</b>				
Handicappede og mobilitetshæmmede personer			X	Fredningen beskytter mod forringelse af eksisterende adgangsmuligheder og lægger op til en styrkelse af adgangsmulighederne.
Brand, eksplosion, giftpåvirkning			X	Der gives ikke mulighed for anvendelse af området til aktiviteter, der kan give risiko for brandfare, eksplosion eller giftpåvirkning.
<b>Forurening</b>				
Jordforurening, håndtering og flytning			X	Der er ikke kortlagt jordforurening inden for fredningsområdet. Fredningen forbyder terrænregulering og jordflytning.
<b>Vand</b>				
Grundvandsforhold		X		Fredning af området vil medvirke til at beskytte grundvandsinteresser såfremt fredningsforslagets bestemmelse om permanent ekstensivering af dele af de vandløbsnære landbrugsarealer vedtages.
<b>Jord</b>				
Jordbund og jordarealer			X	Ingen relevante forhold inden for fredningsområdet.
<b>Luft</b>				
Luftforurening og påvirkning af luftkvaliteten			X	Ingen relevante forhold inden for fredningsområdet.

<b>Klima</b>				
Klimatiske faktorer som drivhusgasser, klimatilpasning mv.		X		Fredningen vil have gavnlig effekt på CO2-udledningen, når der tages arealer permanent ud af landbrugs- og skovdriften, da der så vil kunne akkumuleres kulstof i jorden og vedmassen, som ikke frigives i forbindelse med jordbearbejdning og fældninger.
<b>Trafik</b>				
Trafikafvikling/-belastning samt trafikstøj og trafiksikkerhed			X	Fredningen medfører ikke ændringer i adgangsveje, trafikafvikling eller eksisterende vejforløb.
<b>Natur</b>				
Internationale naturbeskyttelsesområder (Natura2000, Ramsar mv.)			X	Fredningen får kun betydning helt lokalt og vil således ikke påvirke Natura 2000-områder, hvoraf det nærmeste ligger mere end 6 km fra Vejstrup Ådal.
Sjældne, udryddelsestruede eller fredede dyr, planter eller naturtyper		X		Fredningen får blandt andet til formål at bevare og forbedre naturværdierne, og vil derfor være til gavn for områdets sjældne og/eller truede arter og naturtyper. Det gælder også for hasselmus, og evt. forekomster af flagermus, der er omfattet af habitatdirektivets bilag IV, se afsnit om bilag IV-arter nederst.
Naturbeskyttelse (§3)		X		Fredningen vil give plejemyndigheden en plejeret i naturområderne, og vil dermed medvirke til at forhindre, at lysåbne beskyttede naturtyper vokser ud af beskyttelsen.
Spredningskorridorer/økologiske forbindelser		X		Fredningen vil medvirke til at opretholde og forbedre områdets værdi som spredningskorridor og økologisk forbindelse
<b>Landskab</b>				
Bevaringsværdige landskaber, geologi, kystlandskaber mv.		X		Fredningen vil sikre, at ådalen fastholdes som et markant og synligt landskabselement.
<b>Andet</b>				
Kumulativ effekt sammen med andre planer og projekter			X	Ingen relevante forhold
Miljøpåvirkning af grænseoverskridende karakter			X	Ingen relevante forhold

## **Bilag IV-arter**

### Hasselmus

Forekomsten af hasselmus i Vejstrup Ådal er bekræftet af Helle Vilhelmsen (specialist i hasselmus). Hasselmus er på habitatdirektivets bilag IV over strengt beskyttede arter, hvis yngle- og rasteområder ikke må ødelægges.

Hasselmus lever fortrinsvis i løvskove og blandingskove med træer i forskellige aldersklasser og en tæt underskov af især Hassel, Brombær og Alm. gedeblad. Underskoven er meget vigtig, da det er her, en stor del af føden findes.

Ved skovdrift i områder, hvor hasselmusen lever, kan der ske uforsætlig skade på yngle- og rasteområder.

Fredningsforslaget indeholder udlægning af skovarealerne til urørt skov for at sikre bevarelse af eksisterende naturværdier og øge biodiversiteten på sigt. Urørt skov i Vejstrup Ådal vil have positiv effekt på områdets egnethed som levested for hasselmus dels fordi der ikke vil være hugst, herunder renafrift og rydning af underskov, dels fordi skovbilledet fortsat vil være præget af naturlig dynamik, bl.a. med vindfældede træer, der skaber nye lysninger og derved lys til underskoven. Desuden vil der være træer i forskellige aldersklasser, og udgående træer og dødt ved.

### Flagermus

Sagsrejsen er ikke bekendt med at der er registreret flagermus eller andre arter, udover hasselmus, på habitatdirektivets bilag IV i Vejstrup Ådal. Det er dog sandsynligt, at der i ådalen forekommer flere arter af flagermus. F.eks. er dværgflagermus, brunflagermus, vandflagermus og sydflagermus registreret i et skovområde ca. 4 km nord for ådalen. Fastholdelse af ådalen som en mosaik af mange forskellige naturtyper, herunder urørt skov med gamle træer, vil betyde, at der fortsat er fourageringsmuligheder og rastemuligheder for flagermus.

## **Konklusion**

Med baggrund i ovenstående resultater af screening for eventuelle miljømæssige konsekvenser af det foreliggende fredningsforslag for Vejstrup Ådal er det sagsrejsers vurdering, at fredningsforslaget alene vil have uvæsentlige miljømæssige konsekvenser og at disse i langt overvejende grad er positive for naturen, landskabet og miljøet.